

KIRCILAR ANAOKULU MÜDÜRLÜĞÜ

2019-2023 STRATEJİK PLANI

İSTİKLALMARŞI

Korkma, sönmez bu şafaklarda yüzen al sancak;
Sönmeden yurdumun üstünde tüten en son ocak.
O benim milletimin yıldızıdır, parlayacak;
O benimdir, o benim milletimindir ancak.

Çatma, kurban olayım, çehreni ey nazlı hilal!
Kahraman ırkıma bir gül! Ne bu şiddet, bu celal?
Sana olmaz dökülen kanlarımız sonra helal...
Hakkıdır Hakk'a tapan milletimin istiklal!

Ben ezelden beridir hür yaşadım, hür yaşarım.
Hangi çılgın bana zincir vuracakmış? Şaşarım!
Kükremiş sel gibiyim, bendimi çiğner, aşarım.
Yırtarım dağları, enginlere sığmam taşarım.

Garbın afakını sarmışsa çelik zırhlı duvar,
Benim iman dolu göğsüm gibi serhaddim var.
Ulusun, korkma! Nasıl böyle bir imanı boğar,
"Medeniyet!" dediğin tek dişi kalmış canavar?

Arkadaş! Yurduma alçakları uğratma sakın.
Siper et gövdeni, dursun bu hayasızca akın.
Doğacaktır sana va' dettiği günler Hakk'ın...
Kim bilir, belki yarın, belki yarından da yakın.

Bastığın yerleri "toprak!" diyerek geçme, tanı:
Düşün altındaki binlerce kefensiz yatanı.
Sen şehit oğlusun, incitme, yazıktır atanı:
Verme, dünyaları alsan da, bu cennet vatanı.

Kim bu cennet vatanın uğruna olmaz ki feda?
Şüheda fışkıracak toprağı sıksan, şüheda!
Canı, cananı bütün varımı alsın da Huda,
Etmesin tek vatanımdan beni dünyada cüda.

Ruhumun senden, İlahi, şudur ancak emeli:
Değmesin mabedimin göğsüne namahrem eli.
Bu ezanlar ezanlar-ki şahadetleri dinin temeli
Ebedi yurdumun üstünde benim inlemeli.

O zaman vecd ile bin secde eder-varsa-taşım,
Her cerihamdan, İlahi, boşanıp kanlı yaşım,
Fışkırır ruh-ı mücerred gibi yerden na'şım;
O zaman yükselerek arşa değer belki başım.

Dalgalar sen de şafaklar gibi ey şanlı hilal!
Olsun artık dökülen kanlarımın hepsi helal!
Ebediyen sana yok, ırkıma yok izmihlal:
Hakkıdır, hür yaşamış bayrağımın hürriyet;
Hakkıdır, Hakk'a tapan, milletimin istiklal!

Mehmet AKIF ERSOY

*Öğretmenler;
Yeni Nesil Sizin
Eseriniz Olacaktır.*

K. Atatürk



GENÇLİĞE HİTABE

Ey Türk gençliği Birinci vazifen, Türk İstiklalini, Türk cumhuriyetini, İlelebet, muhafaza ve müdafaa etmekdir.

Mevcudiyetinin ve istikbalinin yegane temeli budur. Bu temel, senin, en kıymetli hazinedir. İstikbalde dahi, seni, bu hazineden, mahrum etmek isteyecek, dahili ve harici, bedhahların olacaktır. Bir gün, istiklal ve cumhuriyeti müdafaa mecburiyetine düşersen, vazifeye atılmak için, içinde bulunacağın vaziyetin imkan ve şeraitini düşünmeyeceksin! Bu imkan ve şerait, çok namüsaıt bir mahiyette tezahür edebilir. İstiklal ve cumhuriyetine kastedecek düşmanlar, bütün dünyada emsali görülmemiş bir galibiyetin mümessili olabilirler. Cebren ve hile ile aziz vatanın, bütün kaleleri zaft edilmiş, bütün tersanelerine girilmiş, bütün orduları dağıtılmış ve memleketin her köşesi bilfiil işgal edilmiş olabilir. Bütün bu şeraitten daha elim ve daha vahim olmak üzere, memleketin dahilinde, iktidara sahip olanlar gaflet ve dalalet ve hatta hiyanet içinde bulunabilirler. Hatta bu iktidar sahipleri şahsi menfaatlerini, müstevlerin siyasi emelleriyle tevhit edebilirler. Millet, fakr u zaruret içinde harap ve bitap düşmüş olabilir.

Ey Türk istikbalinin evladı! İşte, bu ahval ve şerait içinde dahi, vazifen; Türk istiklal ve cumhuriyetini kurtarmaktır! Muhtaç olduğun kudret, damarlarındaki asili kanda, mevcuttur!

K. Atatürk



SUNUŞ

Günümüzde toplumsal, kültürel, siyasi ve ekonomik bakımdan deęişim yaşanmaktadır. Deęişimin sürekli ve hızlı olması, her alanda deęişiklikleri gerekliliktedir. Deęişimin dünyayı ve insanlığı zorladığı günümüzde, deęişim sürecinin yönetiminde en önemli araçlardan biri eğitimidir. Eğitimde yeni dünyayı tanımlayacak, onun istek ve beklentilerini karşılayacak günümüzde en önemli araçlardan biri de “Stratejik Planlamadır. Hızlı teknolojik deęişimler, yeni eğitim yaklaşımları, öğrenci ve veli istek ve beklentilerinin deęişmesi ve dięer faktörler okulları stratejik düşünmek zorunda bırakmıştır. Kurumların yönetim birimleri tarafından geleceğe yönelik olarak stratejik plan yapılmaktadır. Okullardaki stratejik planlar ise okulun yol haritalarını oluşturur.

Okul misyonunun, vizyonunun, değerlerinin, bunlara bağlı olarak da stratejik amaçlarının ve hedeflerinin belirleme sürecine okul toplumunu oluşturan birey ve grupların katılımı çok önemlidir. Stratejik planlama sürecine çalışanların katılımının en önemli aşaması, okulun hedef ve stratejilerinin okul organizasyonuna yayılım aşamasıdır.

Özetle diyebiliriz ki; bir ülkenin geleceği o ülke insanların göreceği eğitime bağlıdır. Eğitimde kaliteden yola çıkarak hazırlanmış olan Stratejik Plan çalışmalarının olumlu sonuçlar oluşturması dileğiyle emeği geçen herkese teşekkür ediyoruz.

Ayşe SOMAY
Okul Müdürü

İÇİNDEKİLER

SUNUŞ.....	2
İÇİNDEKİLER.....	3
BÖLÜM I: GİRİŞ ve PLAN HAZIRLIK SÜRECİ.....	4
BÖLÜM II: DURUM ANALİZİ.....	5
Okulun Kısa Tanıtımı.....	5
Okulun Mevcut Durumu: Temel İstatistikler.....	6
Paydaş Analizi.....	11
GZFT (Güçlü, Zayıf, Fırsat, Tehdit) Analizi.....	14
Gelişim Ve Sorun Alanları.....	19
BÖLÜM III: MİSYON, VİZYON VE TEMEL DEĞERLER.....	20
Misyon.....	20
Vizyon.....	20
Temel Değerler.....	20
BÖLÜM IV: AMAÇ, HEDEF VE EYLEMLER.....	21
Tema I: Eğitim, Öğretime Erişim.....	21
Tema II: Eğitim Ve Öğretimde Kalitenin Artırılması.....	23
Tema III: Kurumsal Kapasite.....	29
.	
BÖLÜM V: MALİYETLENDİRME.....	30
BÖLÜM VI: İZLEME VE DEĞERLENDİRME.....	31

BÖLÜM I: GİRİŞ ve PLAN HAZIRLIK SÜRECİ

Küreselleşme sonucunda ortaya çıkan yenilik ve gelişmeler, sosyo-ekonomik değişimler ve rekabetin yoğunlaşması, kamu yönetiminde kalite yönetimi, stratejik yönetim ve performans yönetimi gibi modern yönetim anlayışlarının önem kazanmasına yol açmıştır. Yönetimin görevi, insanları, ortak amacı başarabilir duruma getirmek için onların güçlü yanlarını etkili kılmaktır. Daha esnek ve hızlı karar alabilen, amaç ve sonuçlara odaklanmış, politika oluşturma ve uygulama süreçlerinde yaratıcı çözümler üretebilen, gelecek yönelimli yönetsel yaklaşımlar önem kazanmıştır. Bu yaklaşımların bir aracı olarak stratejik planlamanın kamu yönetiminde hayata geçirilmesi bir zorunluluk haline gelmiştir. Bu bağlamda “Kamu İdareleri İçin Stratejik Planlama Kılavuzu” ve Milli Eğitim Bakanlığımızın 16/09/2013 tarih ve 2013/26 sayılı Genelgesi Bakanlığımız merkez ve taşra teşkilatı birimlerinde yürütülmekte olan stratejik planlama çalışmalarının yasal çerçevesini oluşturmaktadır.

Üst Kurul Bilgileri		Ekip Bilgileri	
Adı Soyadı	Unvanı	Adı Soyadı	Unvanı
AYŞE SOMAY	OKUL MÜDÜRÜ	EBRU DURMUŞOĞLU	MÜDÜR YARDIMCISI
EBRU DURMUŞOĞLU	MÜDÜR YARDIMCISI	ŞÜKRİYE KUŞ	OKUL ÖNCESİ ÖĞRETMENİ
MÜCAHİT KOP	OKUL ÖNCESİ ÖĞRETMENİ	ÖZLEMKOÇUN	OKUL ÖNCESİ ÖĞRETMENİ
ŞEYMA BALCI	OKUL ÖNCESİ ÖĞRETMENİ	SEDA YILMAZ	OKUL ÖNCESİ ÖĞRETMENİ
ŞAHZADE ARSLAN	OKUL AİLE BİRLİĞİ BAŞKANI	İLKNUR EMİRPĞLU	VELİ

BÖLÜM II: DURUM ANALİZİ

OKULUN KISA TANITIMI

Okulumuz Bursa İli Osmangazi İlçesine bağlı mahallede yer almaktadır.. Okulumuz Kırırcılar Ticaret Meslek Lisesine ek bina olarak yapılmıştır. 14.09.2009 tarih ve 39957 sayı valilik onayı ile anaokulu olarak açılmasına karar verilmiştir. 2010 şubat ayında kurucu müdür olarak görevlendirilen Ayşe SOMAY ile eğitim-öğretime başlanmıştır. Hayırsever Mustafa KIRCI destekleriyle 1 sınıf eğitime hazır hale getirilmiştir. Şu anda 2 sabah grubu 5 öğlen grubu, ayrıca 1 de destek eğitim sınıfı ve 2 özel eğitim sınıfı olarak eğitime devam etmektedir.Okulumuz görevlerini Osmangazi İlçe Milli Eğitim Müdürlüğüne bağlı olarak yürütmektedir.

Okul müdürlüğümüz zemin artı 3 katlı olup, 3. katını Kırırcılar Lisesi kullanmakta olup anaokulu zemin artı 2 olarak eğitim ve öğretim faaliyetlerini sürdürmektedir. Okulumuzda 1 müdür, 1 müdür yardımcısı kadroları bulunmaktadır. Okul binamızda 2 idari oda, 8 derslik, 1 çok amaçlı salon, 1 destek eğitim sınıfı, 1 özel eğitim sınıfı, 1 mutfak, 1 yemekhane, veli bekleme yeri ile öğretmen ve öğrenci wc'leri bulunmaktadır. Arka bahçemizde çok amaçlı oyun parkı, ön bahçemizde 2 salıncak, 1 kaydırak bulunmaktadır. Düzenlemeler devam etmektedir. Okulumuzda 1 Müdür, 1 Müdür Yardımcısı, 4 Kadrolu Sınıf Öğretmeni, 9 Ücretli Sınıf Öğretmeni bulunmaktadır. Okulumuzda 72 erkek öğrenci, 62 kız öğrenci öğrenim görmektedir.

Okulumuz Beslenme dostu okul ve sağlıklı okul projelerini yürütmekte okul, İkincikez beyaz bayrak ödülü almıştır. Ayrıca Bakanlık Projesi olan Engeli olan öğrenciler için Kapsayıcı eğitim Projesini yürütmektedir.

Okulun Mevcut Durumu: Temel İstatistikler

Temel Bilgiler Tablosu- Okul Künyesi

İli: BURSA		İlçesi: OSMANGAZİ			
Adres:	KÜÇÜKBALIKLI MAH. KESTANE SOK.NO BİLA	Coğrafi Konum (link):	https://tinyul.com/tog5j4d		
Telefon Numarası:	0(224)2161629-39	Faks Numarası:			
e- Posta Adresi:	972190@meb.k12.tr	Web sayfası adresi:	www.kircilaranaokulu.meb.k12.tr		
Kurum Kodu:		Öğretim Şekli:	ikili		
Okulun Hizmete Giriş Tarihi : 2010		Toplam Çalışan Sayısı	15		
Öğrenci Sayısı:	Kız	64	Öğretmen Sayısı	Kadın	10
	Erkek	76		Erkek	2
	Toplam	140		Toplam	12
Derslik Başına Düşen Öğrenci Sayısı		:20	Şube Başına Düşen Öğrenci Sayısı		:20
Öğretmen Başına Düşen Öğrenci Sayısı		:20	Şube Başına 30'dan Fazla Öğrencisi Olan Şube Sayısı		:0
Öğrenci Başına Düşen Toplam Gider Miktarı		1.290	Öğretmenlerin Kurumdaki Ortalama Görev Süresi		3

Çalışan Bilgileri

Okulumuzun çalışanlarına ilişkin bilgiler altta yer alan tabloda belirtilmiştir.

Unvan*	Erkek	Kadın	Toplam
Okul Müdürü ve Müdür Yardımcısı		2	2
Sınıf Öğretmeni	2	8	10
Branş Öğretmeni		0	0
Rehber Öğretmen		0	0
İdari Personel		0	0
Yardımcı Personel		3	3
Güvenlik Personeli		0	0
Toplam Çalışan Sayıları	2	13	15

Okulumuz Bina ve Alanları

Okulumuzun binası ile açık ve kapalı alanlarına ilişkin temel bilgiler altta yer almaktadır.

Okul Bölümleri		Özel Alanlar	Var	Yok
Okul Kat Sayısı	3	Çok Amaçlı Salon		x
Derslik Sayısı	8	Çok Amaçlı Saha		x
Derslik Alanları (m2)	50	Kütüphane		x
Kullanılan Derslik Sayısı	8	Fen Laboratuvarı		x
Şube Sayısı	8	Bilgisayar Laboratuvarı		x
İdari Odaların Alanı (m2)	40	İş Atölyesi		x
Öğretmenler Odası (m2)	yok	Beceri Atölyesi		x
Okul Oturum Alanı (m2)	1125	Pansiyon		x
Okul Bahçesi (Açık Alan)(m2)	370			
Okul Kapalı Alan (m2)	1125			
Sanatsal, bilimsel ve sportif amaçlı toplam alan (m ²)	0			
Kantin (m2)	0			
Tuvalet Sayısı	12			
Diğer				

Sınıf ve Öğrenci Bilgileri

Okulumuzda yer alan sınıfların öğrenci sayıları alttaki tabloda verilmiştir.

SINIFI	Kız	Erkek	Toplam
Yıldızlar Sınıfı	11	10	21
Uğurböcekleri	9	10	19
Papatyalar	10	12	22
Arılar	10	10	20
Kelebekler	9	11	20
Kardelenler	9	8	17

Güenyüzler	7	10	17
Özel Eğitim	1	3	4

Donanım ve Teknolojik Kaynaklarımız

Teknolojik kaynaklar başta olmak üzere okulumuzda bulunan çalışır durumdaki donanım malzemesine ilişkin bilgiye alttaki tabloda yer verilmiştir.

Teknolojik Kaynaklar Tablosu

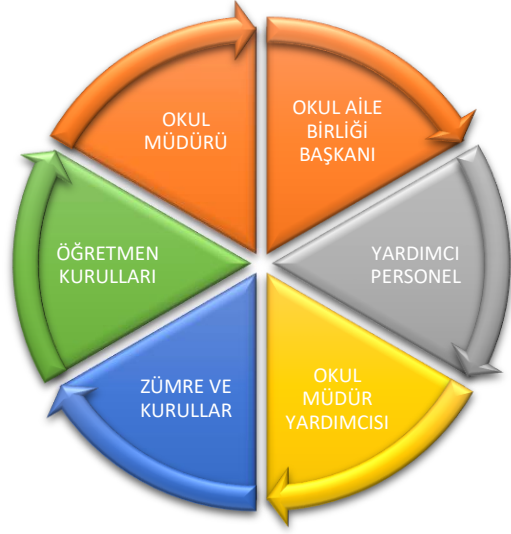
Akıllı Tahta Sayısı	8	TV Sayısı	2
Masaüstü Bilgisayar Sayısı	2	Yazıcı Sayısı	3
Taşınabilir Bilgisayar Sayısı	8	Fotokopi Makinası Sayısı	1
Projeksiyon Sayısı		İnternet Bağlantı Hızı	8 Mb/s

Gelir ve Gider Bilgisi

Okulumuzun genel bütçe ödenekleri, okul aile birliđi gelirleri ve diđer katkılarda dâhil olmak üzere gelir ve giderlerine ilişkin son üç yıl gerçekleşme bilgileri alttaki tabloda verilmiştir.

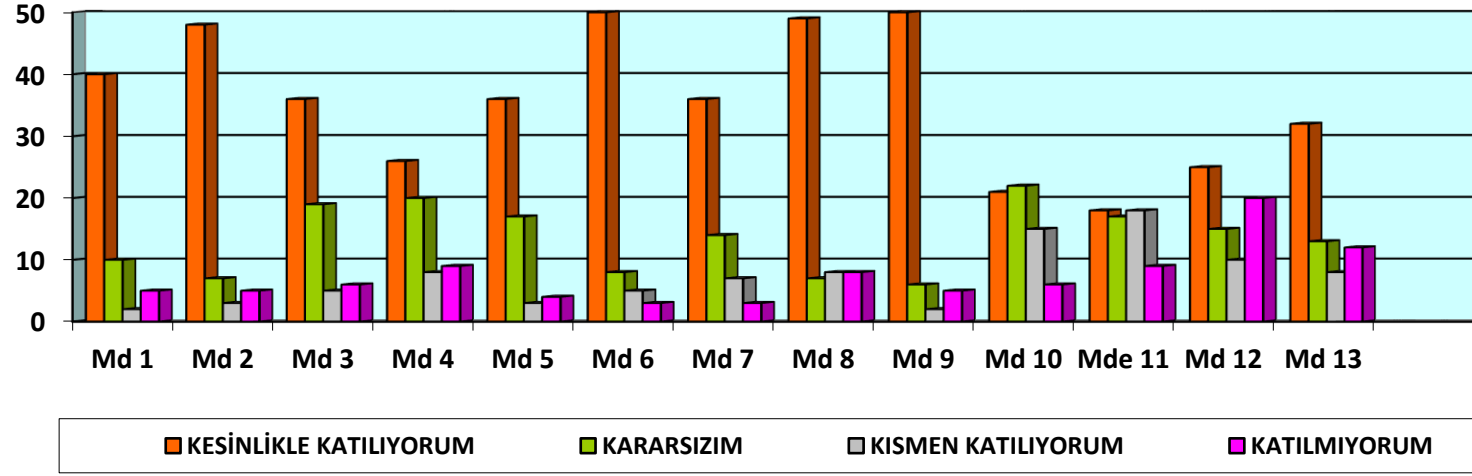
Yıllar	Gelir Miktarı	Gider Miktarı
2017	117.487.48	114.994.52
2018	120.279.78	117.38,13
2019	180.600,00	179.993,00

PAYDAŞ ANALİZİ

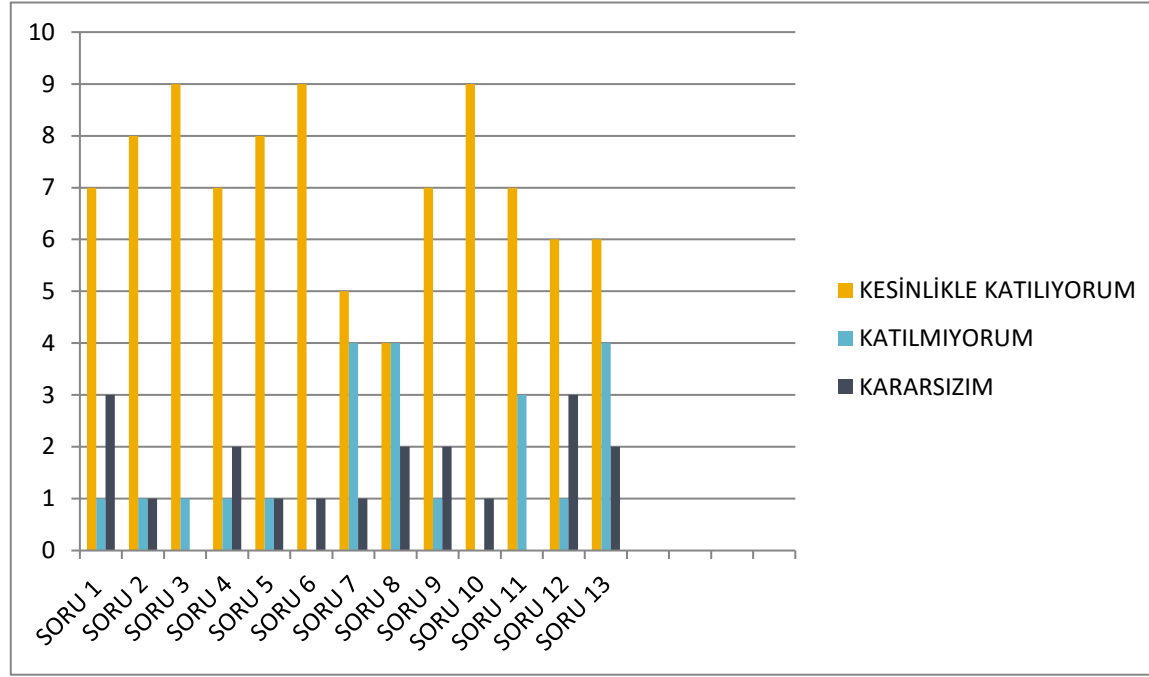


Paydaşlar, kuruluşun ürün ve hizmetleri ile ilgisi olan, kuruluşun faaliyetlerinden doğrudan veya dolaylı, olumlu ya da olumsuz yönde etkilenen veya kuruluşu etkileyen kişi, grup veya kurumlardır.

Veli Anketi Sonuçları:



Öğretmen Anketi Sonuçları:



GZFT ANALİZİ

GZFT (Güçlü,Zayıf, Fırsat,Tehdit) analizi, kurumun kendisinin ve kurumu etkileyen koşulların sistemli olarak incelenmesidir. Okulumuzun GZFT' Analizi okulun genel durumu, çevre imkanları,velipotansiyeli,çalışanlar dikkate alınarak ayrıca veli ve öğrencilerin istek-öneri-şikayetleri dikkate alınarak yapılmıştır.

İçsel Faktörler

Güçlü Yönler

Öğrenciler	1.Öğrenci sayısının sınıflarda dengeli dağılımı 2.Engeli olan öğrencilere yönelik hazırlanan (Unicef&Meb) kapsayıcı erken çocukluk eğitimi projesi pilot okulu olmamız
Çalışanlar	1. Güçlü ve deneyimli öğretmen kadrosu 2. Çalışanlarımızın uyumlu ve iş birliği içinde çalışma ve kurum kültürüne sahip olması 3. Öğretmen yönetici iş birliğinin güçlü olması
Veliler	1.Okul Aile İşbirliğine önem veren velilerimizin olması 2.Veli iletişiminin güçlü olması 3.Okul Aile Birliğinin aktif çalışması
Bina ve Yerleşke	1. Konum olarak merkezi bir yerleşim yerinde olması 2. Okul fiziki yapısının iyi durumda olması 3. Sınıflardaki öğrenme merkezlerinin okul öncesi eğitim programına göre oluşturulmuş olması 4. Okula ulaşımın kolay olması 5.Okula yakın bir hastanenin bulunması

	6.Okul bahçesinin dış mekan etkinlikleri için uygun olması
Donanım	1.ADSL bağlantısının olması 2.Güvenlik kameralarının olması 3.Her sınıfta bilgisayar ve projeksiyon makinesi olması
Bütçe	1.Okul bütçesinin var olması ve bütçenin veli katkılarıyla oluşması
Yönetim Süreçleri	1. Yönetim kadrosunun kadrolu yöneticilerden oluşması 2. Şeffaf, paylaşımcı, değişime açık bir yönetim anlayışının bulunması 3.Komisyonların etkin çalışması 4.Yeniliklerin okul yönetimi ve öğretmenler tarafından takip edilerek uygulanması
İletişim Süreçleri	1. Dış paydaşlara yakın bir konumda bulunması 2. Okulun diğer okul ve kurumlarla işbirliği içinde olması 3.Okul yönetici ve öğretmenlerinin ihtiyaç duyduğunda İlçe Milli Eğitim Müdürlüğü yöneticilerine ulaşabilmesi 4.Okul Aile Birliğinin iş birliğine açık olması 5.STK ve yerel yönetimlerle işbirliği içinde olunması 6. Üniversite ile işbirliğinde olunması
Diğer	1. Rehberlik normunun yeniden verilmesiyle rehberlik servisinin aktif çalışmaya başlaması 2. Temizlik ve hijyene dikkat edilmesi 3.Çeşitli proje ve uygulamalar kapsamında okulun pilot okul olarak seçilmesi 4. Okulumuzun güçlü bir bilgi birikimine ve deneyime sahip olması 5.Öğretmenlik deneyimi ve beceri eğitimi için öğretmen adayı öğrencilerinin okulumuzda eğitim alıyor olması 6.Beyaz Bayrak, Beslenme Dostu Okul ve Eko Okul olmamız 7.Bağımsız bir anaokulu olmamız yeterli personel çalışması ve ihtiyaçların giderilebilmesi

ZAYIF YÖNLER

Öğrenciler	1.Öğrenciler arası sosyal - kültürel ve sosyal-ekonomik farklılıklar 2.Öğrencilerin şiddet içeren yayınlar izlemesi 3.Teknolojik aletlere bağımlılığın artışı 4.Kaynaştırma öğrencilerin eğitiminin kalabalık sınıflarda zorlaşması
Çalışanlar	1.Okul Personeline yönelik okul dışı etkinliklerin ikili eğitimden dolayı yetersiz olması 2.Öğretmenlerin teneffüs saatlerinin olmaması 3.Bireysel performansların takdir ve ödüllendirmelerinin okul dışı üst yönetimleri tarafından yapılamaması
Veliler	1.Velilerin okul ve eğitim öğretime yönelik olumsuz tutumları 2.Çevrenin ve ailelerin okuldan yüksek beklentileri 3.Velilerin sürekli eğitim öğretim dışı hususlarda öğrencileri hakkında öğretmenlerden bilgi talep etmesi 4.Parçalanmış ailelere mensup öğrenci sayısının fazlalığı
Bina ve Yerleşke	1. Okulun cadde üzerinde bulunmasından kaynaklanan güvenlik sorunu 2. Öğretmenler odasının olmaması 3. İkili eğitimin ders dışı sosyal faaliyet ve sosyal kulüp çalışmalarına fırsat vermemesi 4. Okul binasının farklı etkinlikler yapmak için uygun olmaması 5.Okulumuzun yıldız tip projeye göre inşa edilmiş olması 6.Servis araç yolunun olmaması
Donanım	1.Konferans salonunun olmaması

	2. Okulda bir spor salonunun olmaması 3. İnternet erişim kısıtlılığı 4. Rehberlik servisinin fiziki koşullarının yetersizliği 5. Okul çatısının dış etkilere açık olması nedeniyle onarım ihtiyacı 6. Destek eğitim odalarının olmaması
Bütçe	1. Okulun temizlik, personel, beslenme ve benzeri ihtiyaçları için veliler tarafından verilen ücretin yetersiz kalması 2. Sosyal etkinliklerin çeşitlendirilebilmesi için yeterli kaynağın olmaması
Yönetim Süreçleri	1. Personel verimliliğinin artırılması
İletişim Süreçleri	1. Dış paydaşlara yakın bir konumda bulunması 2. Okulun diğer okul ve kurumlarla işbirliği içinde olması 3. Okul yönetici ve öğretmenlerinin ihtiyaç duyduğunda İlçe Milli Eğitim Müdürlüğü yöneticilerine ulaşabilmesi 4. Okul Aile Birliğinin iş birliğine açık olması 5. yerel yönetimlerle işbirliği içinde olunması
Diğer	1. Ulusal Sergi ve Yarışmalara (resim branş öğretmeni yokluğu) Katılım Sayısının Arttırılması 2. Sportif yarışmalara branş öğretmeni olmadığından dolayı katılımın olamaması

DIŞSAL FAKTÖRLER

Fırsatlar

Politik	Siyasi erkin, bazı bölgelerdeki eğitim ve öğretime erişim hususunda yaşanan sıkıntıların çözümünde olumlu katkı sağlaması
Ekonomik	Eğitim öğretim ortamları ile hizmet birimlerinin fiziki yapısının geliştirilmesini ve eğitim yatırımlarının artmasının sağlanması
Sosyolojik	Kitlesele göç ile gelen bireylerin topluma uyumunu kolaylaştıran sosyal

	yapı
Teknolojik	Teknoloji aracılığıyla eğitim öğretim faaliyetlerinde ihtiyaca göre altyapı, sistem ve donanımların geliştirilmesi ve kullanılması ile öğrenme süreçlerinde dijital içerik ve beceri destekli dönüşüm imkânlarına sahip olunması
Mevzuat-Yasal	Bakanlığın mevzuat çalışmalarında yeni sisteme uyum sağlamada yasal dayanaklara sahip olması
Ekolojik	Çevre duyarlılığı olan kuramların MEB ile iş birliği yapması, uygulanan müfredatta çevreye yönelik tema ve kazanımların bulunması

Tehditler

Politik	Eğitim politikalarına ilişkin net bir uzlaşma olmaması
Ekonomik	Eğitim kaynaklarının kullanımının etkili ve etkin planlanamaması, diğer kurumlar ve sivil toplumun eğitime finansal katkısının yetersizliği, bölgeler arası ekonomik gelişmişlik farklılığı
Sosyolojik	Kamuoyunun eğitim öğretimin kalitesine ilişkin beklenti ve algısının farklı olması
Teknolojik	Hızlı ve değişken teknolojik gelişmelere zamanında ayak uydurulmanın zorluğu, öğretmenler ile öğrencilerin teknolojik cihazları kullanma becerisinin istenilen düzeyde olmaması, öğretmen ve öğrencilerin okul dışında teknolojik araçlara erişiminin yetersizliği

GELİŞİM VE SORUN ALANLARI

Gelişim ve sorun alanları analizi ile GZFT analizi sonucunda ortaya çıkan sonuçların planın geleceğe yönelim bölümü ile ilişkilendirilmesi ve buradan hareketle hedef, gösterge ve eylemlerin belirlenmesi sağlanmaktadır.

Gelişim ve sorun alanları ayrımında eğitim ve öğretim faaliyetlerine ilişkin üç temel tema olan Eğitime Erişim, Eğitimde Kalite ve Kurumsal Kapasite kullanılmıştır. Eğitime erişim, öğrencinin eğitim faaliyetine erişmesi ve tamamlamasına ilişkin süreçleri; Eğitimde kalite, öğrencinin akademik başarısı, sosyal ve bilişsel gelişimi ve istihdamı da dâhil olmak üzere eğitim ve öğretim sürecinin hayata hazırlama evresini; Kurumsal kapasite ise kurumsal yapı, kurum kültürü, donanım, bina gibi eğitim ve öğretim sürecine destek mahiyetinde olan kapasiteyi belirtmektedir.

Eğitime Erişim	Eğitimde Kalite	Kurumsal Kapasite
Her sınıfta öğrenci sayılarının az olması, eğitimin kalitesinin yüksek olması,	Öğretmenin kadrosunun genç olması.	*Her sınıfta bilgisayar olması *Çok Amaçlı Salonun olması Güvenlik kameralarının ve alarm sisteminin olması
Özel Eğitim sınıfının ve destek eğitim sınıfının olması	Bilimsel, kültürel, sanatsal ve sportif faaliyetlerin okul çapında oldukça çok olması.	*Sınıf sayılarının az olması *Fatih Projesi kapsamında akıllı tahta sisteminin kurulması
Ailelerin eğitim öğretim konusunda okula destek olması.	Beyaz bayrak, Beslenme Dostu, sıfır atık, Engeli olan çocuklar için Kapsayıcı eğitim projesi.	Kurum içi organizasyon ve koordinasyonun güçlü ve dinamik olması.

BÖLÜM III: MİSYON, VİZYON VE TEMEL DEĞERLER

Stratejik planların en önemli özelliği; hedeflere ve geleceğe yönelik olması, özellikle neyin yapılacağı konusuna odaklanması ve bunun nerede, ne zaman, kim tarafından yapılacağının ayrıntılı biçimde yer almasıdır. Stratejik planlamanın başarıya ulaşması için iki önemli faktör vardır: Bunlar misyon ve vizyondur. Misyon, belirlenen amaç ve hedefler üzerinde odaklanmış bir görev duygusudur. Vizyon ise organizasyonun ulaşmak istediği amaç ve hedefleri ifade eder.

MİSYON

Öğrencilerimizi paylaşılan ve güven veren yönetim anlayışıyla Atatürkçülük ve diğer Atatürk ilkeleri doğrultusunda yeniliklere açık, sürekli kendini geliştiren öğrenci merkezli eğitim veren, teknolojiyi kullanan, velilerin ihtiyaç duydukları her an okul idaresi ve öğretmenlerine ulaşım eğitim öğretim hizmetlerini alabildikleri, öğrencilerinin başarılarını ön planda tutup, kaliteden ödün vermeyen çağdaş bir eğitim kurumuyuz

VİZYON

Bursa ili okul öncesi kurumları arasında başarısı, disiplinli çalışma ortamı, yetiştirdiği öğrenci kalitesi ile tercih edilen okul olmaktır.

TEMEL DEĞERLER

1. Atatürk ilke ve inkılapları doğrultusunda, Atatürk sevgisiyle dolu çocuklar yetiştirmek.
 2. Öğrencilerimizin gizli, güçlü yönlerini keşfetmek.
 3. Öğrenci merkezli eğitim öğretim yapmak.
 4. Sevgi, saygı, dürüstlük ve sorumluluk kavramlarını kurumun temel değeri bilmek; üretken ve nitelikli insanı evrensel gelişmenin vazgeçilmez gereği saymak.
 5. Nitelikli bir eğitim ve yönetim kadrosuna sahip olmak.
 6. Okul ile amaç birliği içinde ve işbirliğine açık, katılımcı bir veli grubuna sahip olmak.
 7. Okulunu seven, öğrenerek gelişmekten zevk alan ve işi bilen öğrenciler yetiştirmek.
 8. Sosyal yaşamda öğrencileri etkin kılmak.
- Milli ve manevi değerlerine bağlı bir nesil yetiştirmek.

BÖLÜM IV: AMAÇ, HEDEF ve EYLEMLER

TEMA I: EĞİTİM VE ÖĞRETİME ERİŞİM

STRATEJİK AMAÇ 1: Okula devam eden öğrenci sayısını arttırmak

STRATEJİK HEDEF 1.1 Okul çağındaki tüm öğrencilerin anaokuluna kayıt ve devamlarını sağlamak

Performans Göstergeleri

No	PERFORMANS GÖSTERGESİ	Mevcut	HEDEF				
		2018	2019	2020	2021	2022	2023
PG.1.1.1	E okul sistemine düşen fakat okula devam etmeyen öğrencilere mahalle muhtarları aracılığıyla ulaşılması ve öğrencilerin okula devamlarının sağlanması	%30	%40	%50	%60	%70	%90
PG.1.1.2	Öğrencilerin okula devamlarının sağlanması için velilere gerekli rehberlik ve bilgilendirme toplantılarının yapılması	%30	%40	%50	%60	%70	%90
PG.1.1.3	Devamsızlık mektupları, veli görüşmeleri ve ev ziyaretleri yaparak devamların sağlanması.	%30	%40	%50	%60	%70	%90

EYLEMLER

No	Eylem İfadesi	Eylem Sorumlusu	Eylem Tarihi
1.1.1.1	E okul sistemine düşen fakat okula devam etmeyen öğrencilere mahalle muhtarları aracılığıyla ulaşılması ve öğrencilerin okula devamının sağlanması	Okul idaresi	Eğitim Öğretim Dönemi boyunca
1.1.1.2	Öğrencilerin okula devamının sağlanması için velilere gerekli rehberlik ve bilgilendirme toplantılarının yapılması	Okul idaresi ve öğretmenler	Eğitim Öğretim Dönemi boyunca
1.1.1.3	Devamsızlık mektupları, veli görüşmeleri ve ev ziyaretleri yaparak devamin sağlanması.	Okul idaresi ve öğretmenler	Eğitim Öğretim Dönemi boyunca

STRATEJİK HEDEF 1.2. Okulumuz öğrencilerinin başarısının yükselmesini sağlamak için teknolojiyi etkin ve verimli kullanmak.

No	PERFORMANS GÖSTERGESİ	Mevcut	HEDEF				
		2018	2019	2020	2021	2022	2023
PG.1.2.1	Fatih Projesi kapsamındaki akıllı tahtaların öğrencilerin yaşına uygun uygulamaların kullanımı konusunda eğitimler vermek.	%30	%40	%50	%60	%70	%90
PG.1.2.2	içerisinde işlenen konuların akıllı tahtadan desteklenmesini sağlamak	%30	%40	%50	%60	%70	%90
PG.1.2.3	Özel Eğitim sınıfında ve destek eğitim odasında eğitim alan öğrencilerin gelişim düzeylerini arttırmak için materyal desteği sağlamak	%30	%40	%50	%60	%70	%90

EYLEMLER

No	Eylem İfadesi	Eylem Sorumlusu	Eylem Tarihi
1.2.1.1	Fatih Projesi kapsamındaki akıllı tahtaların öğrencilerin yaşına uygun uygulamaların kullanımı konusunda eğitimler vermek.	Okul idaresi	Eğitim Öğretim Dönemi boyunca
1.2.1.2	Sınıf içerisinde işlenen konuların akıllı tahtadan desteklenmesini sağlamak	Okul idaresi ve öğretmenler	Eğitim Öğretim Dönemi boyunca
1.2.1.3	Özel eğitim sınıfı ve destek eğitim odasına materyal sağlamak	Okul idaresi	Eğitim Öğretim Dönemi boyunca

TEMA II: EĞİTİM VE ÖĞRETİMDE KALİTENİN ARTIRILMASI

STRATEJİK AMAÇ 2: Eğitim- Öğretimin niteliğini arttırmakve öğrencilerin yeteneklerini ortaya çıkarmak için okuldasosyal, kültürel etkinlikler düzenlemek

STRATEJİK HEDEF 2.1 : Öğrencilerin okula ilgilerinin en üst seviyeye ulaşmasını sağlamak

Performans Göstergeleri

No	PERFORMANS GÖSTERGESİ	Mevcut	HEDEF				
		2018	2019	2020	2021	2022	2023
PG.2.1.1	Eğitim öğretim yılı içerisinde müze, tiyatro,sinemavb gibi yerlere geziler düzenlenecektir.	%30	%57,5	%66.125	%76.035	%87	100
PG.2.1.2	Okulumuz tarafından yıl boyunca sosyal ve kültürel faaliyetler düzenlenecektir.	%30	%57,5	%66.125	%76.035	%87	100
PG.2.1.3	Belirli gün ve haftalar öğrencilerin ilgisini çekebilecek şekilde kutlanacaktır.	%30	%57,5	%66.125	%76.035	%87	100

Eylemler

No	Eylem İfadesi	Eylem Sorumlusu	Eylem Tarihi
2.1.1.	Eğitim öğretim yılı içerisinde müze, tiyatro,sinema vb. gibi yerlere geziler düzenlenecektir.	Okul idaresi ve öğretmenler	Eğitim Öğretim Dönemi boyunca
2.1.2	Okulumuz tarafından yıl boyunca sosyal ve kültürel faaliyetler düzenlenecektir.	Okul idaresi ve öğretmenler	Eğitim Öğretim Dönemi boyunca
2.1.3	Belirli gün ve haftalar öğrencilerin ilgisini çekebilecek şekilde kutlanacaktır.	Okul idaresi ve öğretmenler	Eğitim Öğretim Dönemi boyunca

Hedef 2.2: : Okul, öğrenci ve veli bütünleşmesi sağlamak

Performans Göstergeleri

No	PERFORMANS GÖSTERGESİ	Mevcut	HEDEF				
		2018	2019	2020	2021	2022	2023
PG.2.2.1	Her öğrenci velisini aile katılım çalışmalarında aktif hale getirmek	%30	%50	%62,5	%78	%97,6	%100
PG.2.2.2	Velilerin etkinliklere katılması için davetiyeler hazırlamak	%30	%50	%62,5	%78	%97,6	%100
PG.2.2.3	Her ay aile eğitimleri düzenlemek	%30	%50	%62,5	%78	%97,6	%100
PG.2.2.4	Her ay yapılabilecek çalışmalarını ilgililerle paylaşarak düzenlenmesi	%30	%50	%62,5	%78	%97,6	%100

Eylemler

No	Eylem İfadesi	Eylem Sorumlusu	Eylem Tarihi
2.2.1.1.	Her öğrenci velisini aile katılım çalışmalarında aktif hale getirmek	öğretmenler	Eğitim Öğretim Dönemi boyunca
2.2.1.2	Velilerin etkinliklere katılımı için davetiyeler hazırlamak	öğretmenler	Eğitim Öğretim Dönemi boyunca
2.2.1.3	Her ay aile eğitimleri düzenlemek.	Okul idaresi ve öğretmenler	Eğitim Öğretim Dönemi boyunca
2.2.1.4	Her ay yapılan sınıf içi çalışmaları ile ilgili velilere aylık bülten gönderilmesi	öğretmenler	Eğitim Öğretim Dönemi boyunca

STRATEJİK AMAÇ 3: Kurum çalışanları arasındaki iş birliğini sağlayarak okul başarı düzeyini arttırmak

STRATEJİK HEDEF 3.1: Öğretmen motivasyonunu arttıracak etkinliklerin düzenlenmesi

No	PERFORMANS GÖSTERGESİ	Mevcut	HEDEF				
		2018	2019	2020	2021	2022	2023
PG.3.1.1	Öğretmenlerin iş verimini arttıracak ve motive edecek okul dışı yemek,gezivb etkinlikler düzenlenecek.	%70	%77	%84.7	%93.17	%100	%100
PG.3.1.2	Öğretmenlerin özel günleri (doğum günü,hastalık, emeklilik vb.) hatırlanacak.	%70	%77	%84.7	%93.17	%100	%100
PG.3.1.3	Temel ilkyardım eğitimi almış personel sayısı	1	2	3	3	4	4

Eylemler

No	Eylem İfadesi	Eylem Sorumlusu	Eylem Tarihi
3.1.1.	Yönetici ve öğretmenlerin kişisel veya mesleki gelişimleriyle ilgili her yıl en az 1 eğitim faaliyetine katılması teşvik edilecektir.	Okul idaresi	Eğitim-Öğretim Dönemi Boyunca
3.1.2	Yönetici ve öğretmenler EBA portalındaki eğitimlerden faydalanacaktır.	Okul idaresi	Eğitim-Öğretim Dönemi Boyunca
3.1.3	Okul personeli ve öğretmenlere yönelik uzman desteğiyle her yıl en az 1 temel ilkyardım eğitimi düzenlenecektir.	Okul idaresi	Eğitim-Öğretim Dönemi Boyunca

STRATEJİK HEDEF 3.2: Tüm öğretmenlere ve personellere yönelik memnuniyet anketi yapılması

No	PERFORMANS GÖSTERGESİ	Mevcut	HEDEF				
		2018	2019	2020	2021	2022	2023
PG.3.2.1	Öğretmenlerin ve personellerin memnuniyet oranını %90'na çıkarmak	%60	%69	%78	%90	%90	%90

Eylemler

No	Eylem İfadesi	Eylem Sorumlusu	Eylem Tarihi
----	---------------	-----------------	--------------

No	Eylem İfadesi	Eylem Sorumlusu	Eylem Tarihi
3.2.1.	Öğretmenlerin ve personellerin memnuniyet oranını %90'na çıkarmak	Okul idaresi	Eğitim-Öğretim Dönemi Boyunca

TEMA III: KURUMSAL KAPASİTE

STRATEJİK AMAÇ 4: Kurumumuzun fiziki şartlarını geliştirerek alanında örnek gösterilen bir kurum olabilmek

STRATEJİK HEDEF 4.1: Okulumuzun fiziki durumunu, eğitim öğretim için daha modern ve kaliteli yapılabilmesine olanak sağlayacak düzeye getirmek

No	PERFORMANS GÖSTERGESİ	Mevcut	HEDEF				
		2018	2019	2020	2021	2022	2023
PG.4.1.1	Eğitim öğretim alanlarındaki araç gereç ve materyalleri yenilenecek, geliştirilecek, değiştirilecek..	%40	%48	%58	%70	%84	%100
PG.4.1.2	Yetersiz olan oyun parkı iyileştirilecek.	%40	%48	%58	%70	%84	%100
PG.4.1.3	Ortak kullanılan bilişim araçlarının mevcut olanları iyileştirilecek.	%40	%48	%58	%70	%84	%100

Eylemler

No	Eylem İfadesi	Eylem Sorumlusu	Eylem Tarihi
4.1.1.1	Eđitim đretim alanlarındaki ara gere ve materyalleri yenilenecek, geliřtirilecek, deđiřtirilecek.	Okul idaresi ve đretmenler	Eđitim-đretim Dnemi Boyunca
4.1.1.2	Yetersiz olan oyun parkı iyileřtirilecek.	Okul idaresi	Eđitim-đretim Dnemi Boyunca
4.1.1.3	Ortak kullanılan biliřim aralarının mevcut olanları iyileřtirilecek.	Okul idaresi	Eđitim-đretim Dnemi Boyunca

STRATEJİK AMA 4: Kurumumuzun fiziki řartlarını geliřtirerek alanında rnek gsterilen bir kurum olabilmek

STRATEJİK HEDEF 4.2: Kurum ierisindeki enerji kaynaklarının verimli kullanılmasını sađlamak

No	PERFORMANS GSTERGESİ	Mevcut	HEDEF				
		2018	2019	2020	2021	2022	2023
PG.4.2.1	Kurum kaynaklarının tasarrufu iin afiř ve panolar dzenlenecek.	%40	%48	%58	%70	%84	%100
PG.4.2.2	Konu hakkında, velilere ve ocuklara ynelik seminerler dzenlenecek.	%40	%48	%58	%70	%84	%100
PG.4.2.3	Okulda her yıl dzenlenen Tutum, Yatırım ve Trk Malları Haftası etkinlikleri daha kapsamlı hale getirilecek.	%40	%48	%58	%70	%84	%100

Eylemler

No	Eylem İfadesi	Eylem Sorumlusu	Eylem Tarihi
4.2.2.1	Kurum kaynaklarının tasarrufu için afiş ve panolar düzenlenecek.	Okul idaresi ve öğretmenler	Eğitim-Öğretim Dönemi Boyunca
4.2.2.2	Konu hakkında, velilere ve çocuklara yönelik seminerler düzenlenecek.	Okul idaresi ve öğretmenler	Eğitim-Öğretim Dönemi Boyunca
4.2.2.3	Okulda her yıl düzenlenen Tutum,Yatırım ve Türk Malları Haftası etkinlikleri daha kapsamlı hale getirilecek.	Okul idaresi ve öğretmenler	Eğitim-Öğretim Dönemi Boyunca

V. BÖLÜM: MALİYETLENDİRME

Müdürlüğümüz maliyetlendirme aşamasında amaç ve hedeflere yönelik stratejik planlar doğrultusunda yapılacak olan faaliyetler ve projeler için yaklaşık tahmini bütçe oluşturmuştur. Geçmiş yıllarda yapılmış olan çalışmalar ve okulun yıllık ortalama geliri tahmini bütçenin hazırlanmasında bizlere yol göstermiştir.

2019-2023 Stratejik Planı Faaliyet/Proje Maliyetlendirme Tablosu

Kaynak Tablosu	2019	2020	2021	2022	2023	Toplam
Genel Bütçe	0	0	0	0	0	0
Valilikler ve Belediyelerin Katkısı	0	0	0	0	0	0
Diğer (Okul Aile Birlikleri)	1.000TL	3.000TL	5.000TL	8.000TL	10.000TL	27.000TL
TOPLAM						0

VI. BÖLÜM: İZLEME VE DEĞERLENDİRME

Stratejik planlarda yer alan amaç ve hedeflere ulaşma durumlarının tespiti ve bu yolla stratejik planlardaki amaç ve hedeflerin gerçekleştirilebilmesi için gerekli tedbirlerin alınması izleme ve değerlendirme ile mümkün olmaktadır. İzleme, stratejik plan uygulamasının sistematik olarak takip edilmesi ve raporlanmasıdır. Değerlendirme ise, uygulama sonuçlarının amaç ve hedeflere kıyasla ölçülmesi ve söz konusu amaç ve hedeflerin tutarlılık ve uygunluğunun analizidir.

MEB 2019-2023 Stratejik Planı'nın izlenmesi ve değerlendirilmesi uygulamaları, MEB 2019-2023 Stratejik Planı İzleme ve Değerlendirme Modeli'nin geliştirilmiş sürümü olan MEB 2019-2023 Stratejik Planı İzleme ve Değerlendirme Modeli çerçevesinde yürütülecektir. İzleme ve değerlendirme sürecine yön verecek temel ilkeleri "Katılımcılık, Saydamlık, Hesap verebilirlik, Bilimsellik, Tutarlılık ve Nesnellik" olarak ifade edilebilir.

İdarelerin kurumsal yapılarının kendine has farklılıkları izleme ve değerlendirme süreçlerinin de farklılaşmasını beraberinde getirmektedir. Eğitim idarelerinin ana unsurunun, girdi ve çıktılarının insan oluşu, ürünlerinin değerinin kısa vadede belirlenememesine ve insan unsurundan kaynaklı değişkenliğin ve belirsizliğin fazla olmasına yol açmaktadır. Bu durumda sadece nicel yöntemlerle yürütülecek izleme ve değerlendirmelerin eğitsel olgu ve durumları açıklamada yetersiz kalabilmesi söz konusudur. Nicel yöntemlerin yanında veya onlara alternatif olarak nitel yöntemlerin de uygulanmasının daha zengin ve geniş bir bakış açısı sunabileceği belirtilebilir.