

T.C  
OSMANGAZİ KAYMAKAMLIĞI  
KIRCILAR ANAOKULUMÜDÜRLÜĞÜ



**2024-2028 STRATEJİK PLANI**



*En önemli ve verimli vazifelerimiz milli eğitim işleridir.  
Milli eğitim işlerinde kesinlikle zafere ulaşmak lazımdır.  
Bir milletin gerçek kurtuluşu ancak bu şekilde olur.*

### Okul/Kurum Bilgileri

<b>İli:</b> Bursa		<b>İlçesi:</b> Osmangazi	
<b>Adres:</b>	Küçükbalıklımah. Kestane sok. no : bila	<b>Coğrafi Konum (link)</b>	<a href="https://maps.app.goo.gl/exEux2TeGuScHHFG6">https://maps.app.goo.gl/exEux2TeGuScHHFG6</a>
<b>Telefon Numarası:</b>	02242161639	<b>Faks Numarası:</b>	02242161629
<b>e-Posta Adresi:</b>	972190@meb.k12.tr	<b>Websayfası adresi:</b>	<a href="https://kircilaranaokulu.meb.k12.tr">https://kircilaranaokulu.meb.k12.tr</a>
<b>Kurum Kodu:</b>	972190	<b>Öğretim Şekli:</b>	İkili Eğitim, Tam Gün (kuliüp)

## SUNUŐ

Eđitimin amacı herkesin tam ve fırsat eŐitliđi iinde, bireylerin yaŐam projelerini hayata geirmesini zenginleŐtiren potansiyellerle donatımını sađlamak, onları giriŐimde bulunmaktan ve sorumluluk yklenmekten kaınmayan, eleŐtirel dŐnme becerilerine sahip aktif yurttaŐlar olmaya ynlendirmek, insan hakları, demokrasi ve evresel, kltrel ve estetik deđerler konusunda duyarlı olmalarını sađlamaktır.

Kırcılar Anaokulu Mdrlđ lke kaynaklarının en etkin ve verimli kullanılması iin stratejik ynetim anlayıŐıyla; kurum kltr ve kimliđinin oluŐturulmasını sađlarken ynetim ve organizasyon anlamında kendini gerekleŐtirirken kaynak kullanımını konusunda ekonomik, verimli, etkin ve etkili olacaktır. Okulumuz, bulunduđu eđitim blgesinde sorumluluđunun bilincinde bir eđitim kurumu olarak yerini almıŐ olup, bu ynde alıŐmalarını tm kadrosuyla daha da ileriye gtrmeye kararlıdır. 2024-2028 Kırcılar Anaokulu Mdrlđ Stratejik Planına katkı sađlayan okulumuz alıŐanları ve paydaŐları ile okulumuz Stratejik Plan Hazırlama Ekibine ve Stratejik Plan st Kuruluna teŐekkr ederim.

iđdem ERDOĐDU  
Okul Mdr

## İÇİNDEKİLER

SUNUŞ .....	4
1. GİRİŞ VE STRATEJİK PLANIN HAZIRLIK SÜRECİ .....	7
1.1 Strateji Geliştirme Kurulu ve Stratejik Plan Ekibi.....	7
1.2 Planlama Süreci .....	7
2. DURUM ANALİZİ .....	10
2.1 Kurumsal Tarihçe .....	11
2.2 Uygulanmakta Olan Stratejik Planın Değerlendirilmesi.....	12
2.3 Mevzuat Analizi.....	14
2.4 Üst Politika Belgeleri Analizi.....	14
2.5 Faaliyet Alanları ile Ürün/Hizmetlerin Belirlenmesi .....	16
2.6 Paydaş Analizi .....	17
2.7 Kuruluş İçi Analiz.....	19
2.7.1 Teşkilat Şeması .....	19
2.7.2 İnsan Kaynakları .....	20
2.7.3 Teknolojik Düzey.....	23
2.7.4 Mali Kaynaklar .....	24
2.7.5 İstatistik Veriler.....	25
2.8 Çevre Analizi (PESTLE).....	27
2.9 Güçlü ve Zayıf Yönler ile Fırsatlar ve Tehditler (GZFT) Analizi .....	28
2.10 Tespit ve İhtiyaçların Belirlenmesi .....	29
3. GELECEĞE BAKIŞ .....	31
3.1 Misyon.....	31
3.2 Vizyon .....	31
3.3 Temel Değerler .....	31
3.4 Amaç, Hedef ve Performans Göstergesi ile Stratejiler .....	32
4. MALİYETLENDİRME.....	39
5. İZLEME VE DEĞERLENDİRME .....	41

# **1.BÖLÜM**

## **GİRİŞ VE STRATEJİK PLANIN HAZIRLIK SÜRECİ**

# 1. GİRİŞ VE STRATEJİK PLANIN HAZIRLIK SÜRECİ

## 1.1 Strateji Geliştirme Kurulu ve Stratejik Plan Ekibi

Stratejik Planlama çalışmaları, Millî Eğitim Bakanlığı Strateji Geliştirme Başkanlığının 2022-21 Sayılı Genelgesi gereğince başlatılmıştır.

Strateji Geliştirme Kurulu: Okul müdürünün başkanlığında, bir okul müdür yardımcısı, bir öğretmen ve okul/aile birliği başkanı ile bir yönetim kurulu üyesi olmak üzere 5 kişiden oluşan üst kurul kurulur.

Stratejik Plan Ekibi: Okul müdürü tarafından görevlendirilen ve üst kurul üyesi olmayan müdür yardımcısı başkanlığında, belirlenen öğretmenler ve gönüllü velilerden oluşur.

*Tablo 1. Strateji Geliştirme Kurulu ve Stratejik Plan Ekibi Tablosu*

StratejiGeliştirmeKuruluBilgileri		StratejikPlanEkibiBilgileri	
AdıSoyadı	Ünvanı	AdıSoyadı	Ünvanı
Çiğdem ERDOĞDU	Müdür	Meltem SELÇUKOĞLU	Müdür Yardımcısı
Meltem SELÇUKOĞLU	Müdür Yardımcısı	Kübra DEMİR ÖĞRENCİ	Öğretmen
Zühal AKAR	Öğretmen	Özlem DEMİREL	Öğretmen
Büşra TURAN	Öğretmen	Meltem DAYAN KOP	Öğretmen
Şeyma BALCI	Öğretmen	Tuğba B AYRAM	Öğretmen
Sema ÇÜREN	Öğretmen	Zahide KABAKÇI	Öğretmen

## 1.2 Planlama Süreci

2024-2028 dönemi stratejik plan hazırlanma süreci Strateji Geliştirme Kurulu ve Stratejik Plan Ekibi'nin oluşturulması ile başlamıştır. Ekip tarafından oluşturulan çalışma takvimi kapsamında ilk aşamada durum analizi çalışmaları yapılmış ve durum analizi aşamasında, paydaşlarımızın plan sürecine aktif katılımını sağlamak üzere paydaş anketi, toplantı ve görüşmeler yapılmıştır. Durum analizinin ardından geleceğe yönelim bölümüne geçilerek okulumuzun/kurumumuzun amaç, hedef, gösterge ve stratejileri belirlenmiştir.

Küreselleşme sonucunda ortaya çıkan yenilik ve gelişmeler, sosyo-ekonomik değişimler ve rekabetin yoğunlaşması, kamu yönetiminde kalite yönetimi, stratejik yönetim ve performans yönetimi gibi modern yönetim anlayışlarının önem kazanmasına yol açmıştır

Bu bağlamda “Kamu İdareleri İçin Stratejik Planlama Kılavuzu” ve Milli Eğitim Bakanlığımızın 16/09/2013 tarih ve 2013/26 sayılı Genelgesi Bakanlığımız merkez ve taşra teşkilatı birimlerinde yürütülmekte olan stratejik planlama çalışmalarının yasal çerçevesini oluşturmaktadır.

1. Okulun var oluş nedeni (**misyon**), ulaşmak istenilen nokta (**vizyon**) belirlenip okulumuzun tüm paydaşlarının görüşleri ve önerileri alındıktan sonra da vizyona ulaşmak için gerekli olan **stratejik amaçlar** belirlendi.

**Stratejik amaçlar;**

a. Okul içinde ve faaliyetlerimiz kapsamında iyileştirilmesi, korunması veya önlem alınması gereken alanlarla ilgili olan stratejik amaçlar,

b. Okul içinde ve faaliyetler kapsamında yapılması düşünülen yenilikler ve atılımlarla ilgili olan stratejik amaçlar,

c. Yasalar kapsamında yapmak zorunda olduğumuz faaliyetlere ilişkin stratejik amaçlar olarak da ele alındı.

2. Stratejik amaçların gerçekleştirilebilmesi için **hedefler** konuldu. Hedefler stratejik amaçla ilgili olarak belirlendi. Hedeflerin spesifik, ölçülebilir, ulaşılabilir, gerçekçi, zaman bağlı, sonuca odaklı, açık ve anlaşılabilir olmasına özen gösterildi.

3. Hedeflere uygun belli bir amaca ve hedefe yönelen, başlı başına bir bütünlük oluşturan, yönetilebilir, maliyetlendirilebilir faaliyetler belirlendi. Her bir faaliyet yazılırken; bu faaliyet “amacımıza ulaştırır mı” sorgulaması yapıldı.

4. Strateji, alt hedefler ve faaliyet/projeler belirlenirken yasalar kapsamında yapmak zorunda olunan faaliyetler, paydaşların önerileri, çalışanların önerileri, önümüzdeki dönemde beklenen değişiklikler ve GZFT (SWOT) çalışması göz önünde bulunduruldu.

5. GZFT çalışmasında ortaya çıkan zayıf yanlar iyileştirilmeye, tehditler bertaraf edilmeye; güçlü yanlar ve fırsatlar değerlendirilerek kurumun faaliyetlerinde fark yaratılmaya çalışıldı; önümüzdeki dönemlerde beklenen değişikliklere göre de önlemler alınmasına özen gösterildi.

6. Strateji, Hedef ve Faaliyetler kesinleştikten sonra her bir faaliyet maliyetlendirilmesi yapıldı. Maliyeti hesaplanan her bir faaliyetler için kullanılacak kaynaklar belirtildi. Maliyeti ve kaynağı hesaplanan her bir faaliyet/projenin toplamları hesaplanarak bütçeler ortaya çıkartıldı.

Yukarıdaki çalışmalar gerçekleştirildikten sonra Kırcılar Anaokulu 2024-2028 dönemi stratejik planına son halini verilerek İlçe Milli Eğitim Müdürlüğü'ne gönderilmiştir.



# **2.BÖLÜM**

## **DURUM ANALİZİ**

## 2. DURUM ANALİZİ

Stratejik planlama sürecinin ilk adımı olan durum analizi, okulumuzun/kurumumuzun “neredeyiz?” sorusuna cevap vermektedir. Okulumuzun/kurumumuzun geleceğe yönelik amaç, hedef ve stratejiler geliştirebilmesi için öncelikle mevcut durumda hangi kaynaklara sahip olduğu ya da hangi yönlerinin eksik olduğu ayrıca, okulumuzun/kurumumuzun kontrolü dışındaki olumlu ya da olumsuz gelişmelerin neler olduğu değerlendirilmiştir. Dolayısıyla bu analiz, okulumuzun/kurumumuzun kendisini ve çevresini daha iyi tanımasına yardımcı olacak ve stratejik planın sonraki aşamalarından daha sağlıklı sonuçlar elde edilmesini sağlayacaktır. Durum analizi bölümünde, aşağıdaki hususlarla ilgili analiz ve değerlendirmeler yapılmıştır;

- Kurumsal tarihçe
- Uygulanmakta olan planın değerlendirilmesi
- Mevzuat analizi
- Üst politika belgelerinin analizi
- Faaliyet alanları ile ürün ve hizmetlerin belirlenmesi
- Paydaş analizi
- Kuruluş içi analiz
- Dış çevre analizi (Politik, ekonomik, sosyal, teknolojik, yasal ve çevresel analiz)
- Güçlü ve zayıf yönler ile fırsatlar ve tehditler (GZFT) analizi
- Tespit ve ihtiyaçların belirlenmesi

## 2.1 Kurumsal Tarihçe

Okulumuz Bursa İli Osmangazi İlçesine bağlı mahallede yer almaktaadır. Bursa'ya bağlı eski bir köydür. Bugün Küçükbalıklı olarak anılan köy eski kaynaklarda Balıklı olarak yazılmıştır. Mudanya yakınlarındaki Balıklı köyünden ayırmak için Küçük balıklı denilmiştir. Kadı sicillerinde adına sıklıkla rastladığımız köy Ürünlü'ye bağlıymış. Sultan 2. Murat'ın vakıf köyüdür. 1487 tarihli tahrirat belgelerine göre 32 hane müslümanın yaşadığı irice bir köydür. 1530 yılı tahrirat defterine göre ise 62 hane olduğunu anlıyoruz. Bursa'nın en eski köylerinden biridir ki 1491 yılında düzenlenen belgeyi kanıt olarak gösterebiliriz. Bu belgeye göre Sultanın Balıklı köyünün yarış yeri olarak değerlendirmesini istemiştir. Bugün hipodrum olarak anılan yerdir. Bugün mahallede çoğunlukla Balıklının yerlileri ile Trabzon, Samsun, Erzurum ve Erzincan illerinden gelenler ve 1951/1978 yıllarında Bulgaristan'dan gelen göçmenler yaşamaktadır. Mahallede 1938 yılında zorunlu göçe tabi tutulan Tuncelili göçmenler de vardır. Mahallenin bugünkü nüfusu 40.000'dir. küçük balıklı köyü 1981 yılında belediye sınırları içine alınıp mahalle olmuştur. Verimli bursa ovasının merkezinde bulunan semt tarımsal özelliğini kaybetmiş durumdadır. Nüfusu yaklaşık 40.000 olup 2000 yılında yönetsel alan genişliğinin idari hizmet kalitesini düşürdüğü gerekçesiyle batı ve doğu kesimlerinden idari bölümlenme ile Altınova ve Taşlıtarla mahalleleri oluşturulmuştur. Semtin kuzeyinde tekstil atölyeleri ve oto yan sanayi fabrikaları mevcuttur. Okulumuz Kırıcılar Ticaret Meslek Lisesine ek bina olarak yapılmıştır. 14.09.2009 tarih ve 39957 sayı valilik onayı ile anaokulu olarak açılmasına karar verilmiştir.

Osmangazi İlçe Milli Eğitim Müdürlüğüne bağlı olarak 2010 yılında kurulan anaokulu hayırsever Mustafa KIRCI destekleriyle eğitim öğretime açılmıştır.

2021/2022 eğitim öğretim yılında okul binası güçlendirme çalışması yapılmıştır.

2023/2024 eğitim öğretim yılı itibariyle 3,4,5 yaş grubu olmak üzere 3 sabah grubu, 4,5 yaş grubu olarak 6 öğlen grubu, 1 Çocuk Kulübü sınıf, 2 destek eğitim sınıfı olarak eğitim öğretim faaliyetlerine devam etmektedir.

## 2.2 Uygulanmakta Olan Stratejik Planın Değerlendirilmesi

Uygulanmakta olan stratejik planın değerlendirilmesi, planın uygulanmış olan dönemine ilişkin veriler incelendiğinde genel olarak hedef ve göstergeler bazında gerçekleşme düzeyinin % 90 olduğu görülmüştür.

Belirlenen hedefler, performans göstergesi ve ölçütleri istenilen başarıyı büyük oranda gerçekleştirmiştir.

% 10 olan farkın sebepleri araştırıldığında; veli ilgi ve isteği yetersizliği olduğu tespit edilmiştir. Bu koyula ilgili olarak okul idaresi ,rehber öğretmen ve tüm öğretmenler değerlendirme toplantısı yapılmıştır. Yeni stratejik planda yer verilmesi gerekliliği oraya çıkmıştır.

Amaç 1	Okula devam eden öğrenci sayısını arttırmak								
Hedef 1.1	Okul çağındaki tüm öğrencilerin anaokuluna kayıt ve devamlarını sağlamak								
PerformansGöstergeleri	Hedef Etkisi (%)	Başlangıç Değeri	2019	2020	2021	2022	2023	İzleme Sıklığı	Rapor Sıklığı
PG 1.1.1 E okul sistemine düşen fakat okula devam etmeyen öğrencilere mahalle muhtarları aracılığıyla ulaşılması ve öğrencilerin okula devamlarının sağlanması	25	20	%30	%50	%60	%80	%90	6 Ay	6 Ay
PG 1.1.2 Öğrencilerin okula devamlarının sağlanması için velilere gerekli rehberlik ve bilgilendirme toplantılarının yapılması	25	20	%30	%50	%60	%80	%90	6 Ay	6 Ay
PG 1.1.3 Devamsızlık mektupları, veli görüşmeleri ve ev ziyaretleri yaparak devamların sağlanması.	25	20	%30	%50	%60	%80	%90	6 Ay	6 Ay

Amaç 2	Eğitim- Öğretimin niteliğini arttırmak ve öğrencilerin yeteneklerini ortaya çıkarmak için okulda sosyal, kültürel etkinlikler düzenlemek									
Hedef 2.2	<b>Okul, öğrenci ve veli bütünleşmesi sağlamak</b>									
Performans Göstergeleri	Hedef Etkisi (%)	Başlangıç Değeri	2019	2020	2021	2022	2023	İzleme Sıklığı	Rapor Sıklığı	
PG 2.2.1 Her öğrenci velisini aile katılım çalışmalarında aktif hale getirmek	25	40	50	62,5	78	97.6	100	6 Ay	6 Ay	
PG 2.2.2 Velilerin etkinliklere katılımı için davetiyeler hazırlamak	25	40	50	62.5	78	97.6	100	6 Ay	6 Ay	
PG 2.2.3 Her ay aile eğitimleri düzenlemek	25	40	50	62.5	78	97.6	100	6 Ay	6 Ay	
PG 2.2.4 Her ay yapılan sınıf içi çalışmaları ile ilgili velilere aylık bülten gönderilmesi	25	40	50	62.5	78	97.6	100	6 Ay	6 Ay	

Amaç 2	Eğitim- Öğretimin niteliğini arttırmak ve öğrencilerin yeteneklerini ortaya çıkarmak için okulda sosyal, kültürel etkinlikler düzenlemek									
Hedef 2.2	<b>Okul, öğrenci ve veli bütünleşmesi sağlamak</b>									
Performans Göstergeleri	Hedef Etkisi (%)	Başlangıç Değeri	2019	2020	2021	2022	2023	İzleme Sıklığı	Rapor Sıklığı	
PG 2.2.1 Her öğrenci velisini aile katılım çalışmalarında aktif hale getirmek	25	40	50	62,5	78	97.6	100	6 Ay	6 Ay	
PG 2.2.2 Velilerin etkinliklere katılımı için davetiyeler hazırlamak	25	40	50	62.5	78	97.6	100	6 Ay	6 Ay	
PG 2.2.3 Her ay aile eğitimleri düzenlemek	25	40	50	62.5	78	97.6	100	6 Ay	6 Ay	
PG 2.2.4 Her ay yapılan sınıf içi çalışmaları ile ilgili velilere aylık bülten gönderilmesi	25	40	50	62.5	78	97.6	100	6 Ay	6 Ay	

### **2.3 Mevzuat Analizi**

Müdürlüğümüz,5018 sayılı Kamu mali yönetimi ve kontrol kanununun 3. Ve 9. Maddesi, Kanun Hükmünde Kararname, Tüzük, Yönetmelik, Yönerge, Bakanlar Kurulu Kararı, Tebliğ, Usul ve Esaslar ile Genelgeler hüküm Eri kapsamında yürütülmektedir

### **2.4 Üst Politika Belgeleri Analizi**

Üst politika belgeleri;

- 12. Kalkınma Planı
- Cumhurbaşkanlığı Programı,
- Orta Vadeli Program,
- Cumhurbaşkanlığı Yıllık Programı,
- Millî Eğitim Bakanlığı Stratejik Planı,
- İl Millî Eğitim Müdürlüğü Stratejik Planı,
- İlçe Millî Eğitim Müdürlüğü Stratejik Planı

Tablo 2. Üst Politika Belgeleri Analizi Tablosu

Üst Politika Belgesi	İlgili Bölüm/Referans	Verilen Görevler/İhtiyaçlar
1739 Milli Eğitim Temel Kanunu	Madde 1	Atatürk inkılap ve ilkelerine ve Anayasada ifadesini bulan Atatürk milliyetçiliğine bağlı; Türk Milletinin milli, ahlaki, insani, manevi ve kültürel değerlerini benimseyen, koruyan ve geliştiren; ailesini, vatanını, milletini seven ve daima yüceltmeye çalışan, insan haklarına ve Anayasanın başlangıcındaki temel ilkelere dayanan demokratik, laik ve sosyal bir hukuk Devleti olan Türkiye Cumhuriyetine karşı görev ve sorumluluklarını bilen ve bunları davranış haline getirmiş yurttaşlar olarak yetiştirmek;
1739 Milli Eğitim Temel Kanunu	Madde 2	Beden, zihin, ahlak, ruh ve duygu bakımlarından dengeli ve sağlıklı şekilde gelişmiş bir kişiliğe ve karaktere, hür ve bilimsel düşünme gücüne, geniş bir dünya görüşüne sahip, insan haklarına saygılı, kişilik ve teşebbüse değer veren, topluma karşı sorumluluk duyan; yapıcı, yaratıcı ve verimli kişiler olarak yetiştirmek;
1739 Milli Eğitim Temel Kanunu	Madde 23	İlköğretimin amaç ve görevleri, milli eğitimin genel amaçlarına ve temel ilkelerine uygun olarak, 1. Her Türk çocuğuna iyi bir vatandaş olmak için gerekli temel bilgi, beceri, davranış ve alışkanlıkları kazandırmak; onu milli ahlak anlayışına uygun olarak yetiştirmek; 2. Her Türk çocuğunu ilgi, istidat ve kabiliyetleri yönünden yetiştirerek hayata ve üst öğrenime hazırlamaktır.
222 Sayılı İlköğretim ve Eğitim Kanunu	Madde 1-13	<b>Madde 1</b> – İlköğretim, kadın erkek bütün Türklerin milli gayelere uygun olarak bedeni, zihni ve ahlaki gelişmelerine ve yetişmelerine hizmet eden temel eğitim ve öğretimdir. <b>Madde 13</b> – Okul öncesi kurumlarında mecburi öğrenim çağına gelmemiş olan çocuklar eğitilir.
Genelge	2009/053	Milli Eğitim Bakanlığı'nın, Eğitim Programında belirlenen ilke ve amaçlara uygun olarak, okul öncesi eğitimin yaygınlaştırılması, hizmetlerin etkin ve verimli bir şekilde yürütülmesi.
Genelge	2010/31	Milli Eğitim Bakanlığı, 2010-2014 Stratejik Planında yer alan 9. Beş Yıllık Kalkınma Planı ve Hükümet Programı doğrultusunda, okul öncesi eğitim hizmetlerinin etkin ve verimli olarak yürütülebilmesi için yapılacak çalışmalar ve uygulanacak hususlar.

## 2.5 Faaliyet Alanları ile Ürün/Hizmetlerin Belirlenmesi

Tablo 3. Faaliyet Alanlar/Ürün ve Hizmetler Tablosu

Faaliyet Alanı	Ürün/Hizmetler
<b>Öğretim-egitim faaliyetleri</b>	<b>Öğrenci İşleri</b> Kayıt-nakil işleri Devam-devamsızlık Gelişim Raporu Katılım Belgesi Öğrenci Sağlığı ve Güvenliği Okul Çevre İlişkileri Fiziksel Yapının Düzenlenmesi Okul Öncesi Eğitimin Yaygınlaştırılmasıyla İlgili Hizmetler  Personel İşleri
<b>Rehberlik faaliyetleri</b>	Destek Eğitim Öğrencilere rehberlik yapmak Velilere rehberlik etmek Rehberlik faaliyetlerini yürütmek
<b>Sosyal faaliyetler</b>	Törenler Geziler Tiyatro Okul Öncesi Eğitim Şenlikleri Belirli Gün ve Haftalar  Halk Oyunları
<b>Kültürel ve sanatsal faaliyetler</b>	Müze, bilim merkezleri, sanat atölyeleri gezileri
<b>İnsan kaynakları faaliyetleri (mesleki gelişim faaliyetleri, personel etkinlikleri...)</b>	Derece terfi Hizmet içi eğitim  Özlük hakları
<b>Okulailebirliği faaliyetleri</b>	Okul içi ve dışı düzenlemeleri
<b>Öğrenme ortamlarına yönelik faaliyetler</b>	Eğitim öğretim ortamlarının düzenlenmesi Planlama Çalışmaları Uygulama Çalışmaları
<b>Ders dışı faaliyetler</b>	Geziler, piknikler, tören ve kutlamalar, görsel- işitsel sanatsal etkinlikler



## 2.6 Paydaş Analizi

Paydaş analizi kapsamında, öncelikle paydaşlar belirlenerek iç ve dış paydaş olarak tasnif edilmiştir. Katılımcılığı artırmak ve paydaş görüşlerini plana yansıtılabilmek amacıyla anket uygulaması, mülakat, atölye çalışması ve toplantılardan yararlanılmıştır.

*Tablo 4. Paydaş Sınıflandırma ve Önceliklendirme Tablosu*

<b>PAYDAŞLAR</b>	<b>İÇPAYDAŞ</b>	<b>DIŞ PAYDAŞ</b>	<b>ÖNCELİĞİ</b> (5 Yüksek Öncelik -1 Düşük Öncelik)
Millî Eğitim Bakanlığı		*	5
Valilik		*	5
İl Millî Eğitim Müdürlüğü		*	5
Kaymakamlık		*	5
İlçe Millî Eğitim Müdürlüğü		*	5
Öğretmenler	*		5
Öğrenciler	*		5
Veliler		*	4
Okul Aile Birliği	*		5
Diğer çalışanlar	*		5
Stajyer öğrenci	*		5
Osmangazi Belediyesi		*	5
Güvenlik Güçleri (Emniyet, Jandarma)		*	5
Muhtarlık		*	5
Osmangazi İlçe Sağlık Müdürlüğü		*	5
Hayırseverler		*	5
Diğer eğitim kurumları		*	5

Paydaş anketlerine ilişkin ortaya çıkan temel sonuçlar şu şekildedir:

**Öğrenci Anketi Sonuçları: Okul öncesinde okur- yazar olmadığından, ölçme - değerlendirme çalışmaları yapılmamıştır.**

**Öğretmen Anketi Sonuçları:**

NO	ÖĞRETMENLER İÇİN KONU BAŞLIKLARI	Tamamen Katılıyorum	Katılıyorum	Kararsızım	Katılmıyorum	Tamamen Katılmıyorum
01-	Okulumuzda/Kurumumuzda alınan kararlar, çalışanların katılımıyla alınır.	% 12,5	%50	%37,5		
02-	Her türlü ödüllendirmede adil olma, tarafsızlık ve objektiflik esastır.		%62,5	%37,5		
03-	Kendimi, okulun/kurumun değerli bir üyesi olarak görürüm.	%37,5	%50			% 12,5
04-	Okul/Kurum, teknik araç ve gereç yönünden yeterli donanıma sahiptir.		%25		%62,5	% 12,5
05-	Yöneticilerimiz, yaratıcı ve yenilikçi düşüncelerin üretilmesini teşvik etmektedir.	% 12,5	%62,5	% 12,5	% 12,5	

**Veli Anketi Sonuçları:**

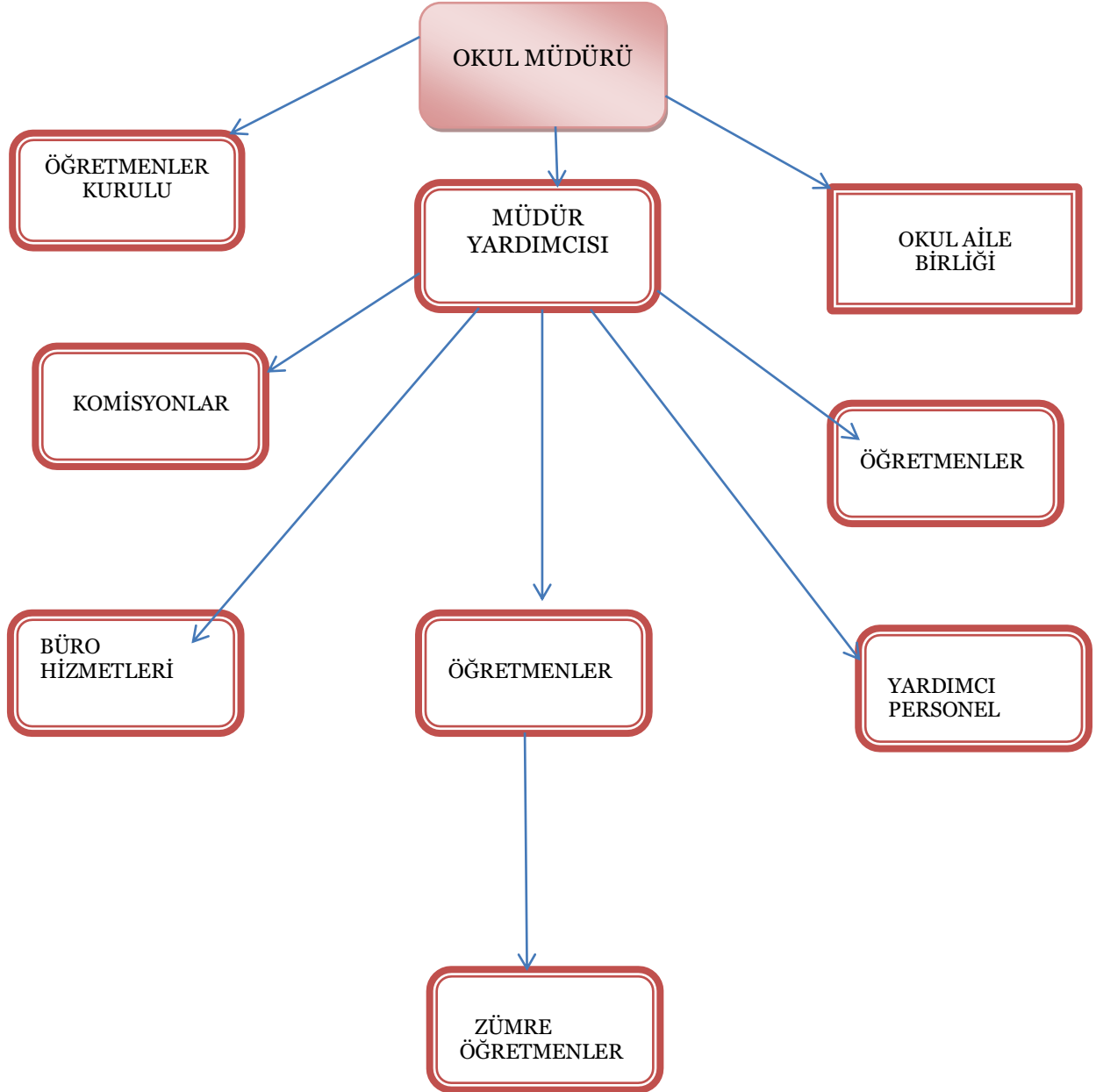
NO	VELİLER İÇİN KONU BAŞLIKLARI	Katılıyorum	Katılmıyorum
01-	Bizi ilgilendiren okul/kurum duyurularını zamanında öğreniyorum.	%97,9	%2
02-	Öğrencimle ilgili okulda Rehberlik Hizmeti alabiliyorum.	%93	%6.25
03-	Beslenmenin veli tarafından evden gönderilmesinden memnunum.	%29	%71
04-	Çocuğumun okulunu sevdiğini ve öğretmenleriyle iyi anlaştığını düşünüyorum.	%98,9	%1,04
05-	Okulumuzda/Kurumumuzda yeterli miktarda sanatsal ve kültürel faaliyetler düzenlenmektedir.	% 87,5	%12,5

## 2.7 Kuruluş İçi Analiz

Bu bölümde; teşkilat yapısı, insan kaynaklarının yetkinlik düzeyi, kurum kültürü, teknoloji ve bilişim altyapısı, fiziki ve mali kaynaklara ilişkin analizlere yer verilmiştir.

### 2.7.1 Teşkilat Şeması

#### KIRCILAR ANAOKULU KURUM YAPISI



## 2.7.2 İnsan Kaynakları

Bu bölümde; okulumuz personeline ilişkin nicel veriler ile personelin sahip olduğu niteliklerin analizi yapılmıştır.

Okul/kurumda çalışanlar ve görevleri belirlenir. Ayrıca;

- Kurumun sahip olduğu toplam norm kadro sayısı,
- Çalışan toplam personel sayısı,
- İhtiyaç duyulan branşlar ve ihtiyaç sayısı,
- Buna bağlı olarak yapılan istihdam sayısı,
- Personelin nasıl atandığı,
- Varsa geçici personelin alındığı kaynağı,
- Kadrosu olmayıp da sözleşmeli çalıştırılan personelin sayısı,
- Eğitim düzeyi, gönüllü olarak aldığı diğer görevler,
- Okul/kuruma son -en az- iki yılda gelen giden personel sayısı mümkün ise neden okul/kurumdan tayin istedikleri,
- Ortalama okulda çalışma yılı,
- Ortalama hizmet içi eğitim saati,
- Çalışana verilen ödül ve ceza sayısı gibi hususlar tablo hâlinde düzenlenebilir.
- Okul/kurumda çalışan yönetici, öğretmen, diğer personelin görevlerinin neler olduğu belirlenmelidir.

*Tablo 5. Çalışanların Görev Dağılımı*

Çalışanın Ünvanı	Görevleri
Okul/Kurum Müdürü	İdari işler
Müdür Yardımcısı	İdari işler, resmi yazışmalar, mali işler
Öğretmenler	Eğitim Öğretim işleri,
Yardımcı Hizmetler Personeli	Aşçı: yemekhane ve mutfak işleri Yardımcı personel: temizlik, düzen, hiyen,

**Tablo 6. İdari Personelin Hizmet Süresine İlişkin Bilgiler**

Hizmet Süreleri	2024 Yılı İtibarıyla	
	Kişi Sayısı	%
1-4Yıl	3	% 3
5-6Yıl	1	% 1
7-10Yıl	1	% 1
10.....Üzeri	6	% 6

**Tablo 7. Öğretmenlerin Hizmet Süreleri (Yıl İtibarıyla)**

Hizmet Süreleri	Branşı	Kadın	Erkek	Hizmet Yılı	Toplam
1-3Yıl	Okul Öncesi	2	0		2
4-6Yıl	Okul Öncesi	2	0		2
7-10Yıl	Okul Öncesi	1	0		1
11-15Yıl	Okul Öncesi	3	0		3
16-20	Okul Öncesi	1	0		1
20veüzeri	Okul Öncesi	2	0		2

**Tablo 8. Kurumdaki Mevcut Hizmetli/ Memur Sayısı**

	Görevi	Erkek	Kadın	Eğitim Durumu	Hizmet Yılı	Toplam
1	Memur	0	0	0	0	0
2	Hizmetli	0	3	İlkokul	2	3

## Çalışan Bilgileri

Okulumuzun çalışanlarına ilişkin bilgiler altta yer alan tabloda belirtilmiştir.

### Çalışan Bilgileri Tablosu

Unvan	Erkek	Kadın	Toplam
Okul Müdürü	0	1	1
Müdür Yardımcısı	0	1	1
Rehber Öğretmen	0	1	1
Sınıf Öğretmeni	0	9	9
Yardımcı Personel	0	3	3
<b>Toplam Çalışan Sayıları</b>	<b>0</b>	<b>14</b>	<b>14</b>

## Sınıf ve Öğrenci Bilgileri

Okulumuzda yer alan sınıfların öğrenci sayıları alttaki tabloda verilmiştir.

SINIFI	Kız	Erkek	Toplam
3 yaş	17	16	33
4 yaş	44	39	83
5 yaş	53	47	100
Toplam	114	102	216

Tablo 9. Okul/kurum Rehberlik Hizmetleri

Mevcut Kapasite				Mevcut Kapasite Kullanımı ve Performans					
Psikolojik Danışman Norm Sayısı	Görev Yapan Psikolojik Danışman Sayısı	İhtiyaç Duyulan Psikolojik Danışman Sayısı	Görüşme Odası Sayısı	Danışmanlık Hizmeti Alan			Rehberlik Hizmetleri ile İlgili Düzenlenen Eğitim/Paylaşım Toplantısı vb. Faaliyet Sayısı		
				Öğrenci Sayısı	Öğretmen Sayısı	Veli Sayısı	Öğretmenlere Yönelik	Öğrencilere Yönelik	Velilere Yönelik
1	1	1	1	216	10	216	3	18	7

### 2.7.3 Teknolojik Düzey

Okulumuzun teknolojik altyapısı ve teknolojiyi kullanabilme düzeyine ilişkin analizi yapılmıştır.

*Tablo10.TeknolojikAraç-GereçDurumu*

Araç-Gereçler	Mevcut Durum	İhtiyaç
Akıllı Tahta	8	0
Masaüstü Bilgisayar	1	0
Taşınabilir Bilgisayar	10	0
Projeksiyon	0	0
Tv sayısı	2	0
Yazıcı	3	0
Fotokopi makinesi	1	0
İnternet bağlantı hızı	24mbps	

*Tablo11.FizikiMekânDurumu*

Fiziki Mekân	Var	Yok	Adedi	İhtiyaç
Bölüm Yönetici Odaları	*			
ÖğretmenÇalışmaOdası		*		
Yemekhane	*			
Kütüphane		*		
RehberlikServisi	*			
Oyun Alanları	*			
Malzeme Odası	*			
ÇokAmaçlıSalon		*		

## 2.7.4 Mali Kaynaklar

Okul/Kurumun mali kaynak analizi aşağıda belirtilmiştir.

*Tablo 12. Kaynak Tablosu*

<b>Kaynaklar</b>	<b>2023</b>	<b>2024</b>	<b>2025</b>	<b>2026</b>	<b>2027</b>	<b>2028</b>
GenelBütçe	210.000	240.000	270.000	300.00	330.000	360.000
Okul AileBirliđi	90.000	190.000	200.000	230.000	240.000	250.000
Özellidare	0					
KiraGelirleri	0					
DönerSermaye	0					
DışKaynak/Projeler	0					
Diđer	0					
<b>TOPLAM</b>						

*Tablo 13. Gelir-Gider Tablosu*

<b>YILLAR</b>	<b>2021</b>		<b>2022</b>		<b>2023</b>	
<b>HARCAMA KALEMLERİ</b>	<b>GELİR</b>	<b>GİDER</b>	<b>GELİR</b>	<b>GİDER</b>	<b>GELİR</b>	<b>GİDER</b>
Temizlik		3.000		25.000		40.000
Yiyecek /içecek alımı- mutfak		0		38.000		26.000
BilgisayarHarcamaları		0		8.000		70.000
Personel Harcamaları		8.000				11.000
Telefon	8.000	1.000	269.000	12.000	240.000	15.000
Genel okul onarımı		0		12.000		0
Kırtasiye		0		7.000		60.00
<b>GENEL TOPLAM</b>		12.000		132.000		227.00



## 2.7.5 İstatistikî Veriler

Okul/kurumla ilgili her türlü sayısal veriler geriye dönük olarak (en az 3 yıllık) verilir. İstatistikî veriler kapsamında incelenecek hususlar;

- Öğrenci durumu (genel mevcut, ortalama sınıf mevcudu, mevcudu en fazla olan ve en az olan sınıf mevcudu sayısı, kaynaştırma eğitimine tabi öğrenci sayısı vs.)
- Öğrenci kursları (kurs açılan dersler, katılan öğrenci sayısı, görev alan öğretmenlerin sayısı, kursun akademik başarıya olan katkısı vs.)
- Okul/kurumun akademik başarısı (ulusal düzeyde yapılan sınavlarda başarı sağlayan öğrenci sayısı ve mevcuda oranı, il başarı sırası, sınıfını doğrudan geçen öğrenci sayısı/oranı, sınıf tekrarı yapan öğrenci sayısı/oranı vb.)
- Okul/kurumda yapılan sosyal faaliyetlerin (kutlamalar, anma günü, kermes vb.) neler olduğu, bunlarda görev alan öğretmen, öğrenci velilerin sayısı, katılım oranı belirtilir.
- Okul/kurumda yapılan kültürel faaliyetlerin (gezi, sergi vb.) neler olduğu; kültürel faaliyetlerde görev alan öğretmen, öğrenci velilerin sayısı, katılım oranı belirtilir.
- Okul/kurumun bilimsel araştırmaları (Okulun paydaşlarınca yapılan bilimsel araştırmalar belirtilir.),
- Okul/kurumun bilimsel yayınları (Okul/kurum ya da okul paydaşlarınca yayımlanan kitap, makale vb. bilimsel yayımlardan bahsedilir.),
- Spor kulübü faaliyetleri (Hangi branşlarda takım oluşturulduğu, antrenör sayısı, lisanslı öğrenci sayısı, bu alanda kazanılan başarılar, mezun olduktan sonra spora devam eden öğrenci sayısı vb. belirtilir.),
- Öğrenci devam durumu (öğrencilerin devamsızlık ortalaması, önceki yılda devamsızlıktan kalan öğrenci sayısı, bu yıl sürekli devamsızlık yapan öğrenci sayısı, önceden devamsız olup da devamı sağlanan öğrenci sayısı),
- Sosyal kulüplerin çalışması (kurulan sosyal kulüpler ve bunların gerçekleştirdiği projeler),
- Personel devam durumu (personelin sevk alma durumu, zorunlu izinler hariç alınan izin süreleri, sevk alma sıklığı-haftalık sevk sayısı-alınan rapor sayısı),
- Rehberlik hizmetleri (yararlanan öğrenci sayısı ve diğer faaliyetleri),
- Engelli öğrenciler için kolaylaştırıcı çalışmalar (engelli öğrencilerin sayısı ve engel çeşitleri ile bunların yaşamını kolaylaştırmak için alınan önlemler),
- Okulun dış çevre (MEB, belediye, AB, TÜBİTAK, MEM) tarafından düzenlenen faaliyet ve projelere katılma ve bu projelerden yararlanma durumu,
- Okul/kuruma ulaşım,
- Fiziki mekânlar (Spor salonu, çok amaçlı salon, BTS, laboratuvar, sınıflar, idari odalar, öğretmenler odası vs. kullanıma uygunluğu, kullanılma sıklığı, binanın dış ve iç ses yalıtımı, danışma, ziyaretçi odası vs. belirtilmelidir.),
- Kantin, yemekhane (kantinin işletilme biçimi, ihtiyacı karşılama düzeyi, okula getirisi, öğrencilerin dışarı gitmesini önleme durumu, faydaları), Isınma durumu (okulun nasıl ısıtıldığı, yakıt türü, ısınmanın tam sağlanıp sağlanmadığı, sağlanamıyorsa nedenleri, kalorifer görevlisinin eğitimi, belgesi),
- Sivil savunma çalışmaları (yangın tertibatı, yangın tüpü, ikaz alarm zili, elektrik

tertibatının kontrolü, baca temizliđi, kalorifer kazanın temizliđi, sivil savunma tatbikatı vs.),

- Diđer araç ve gereçler (Okulda bulunan ders araçları genel olarak belirtilir etkin kullanımı ile ilgili yapılan çalışmalar ifade edilir.),
- Okul/kurumun yaptıđı benzer okullarda olmayan ya da öncülüđünü okulun yaptıđı diđer okullara da örnek olan çalışmalar, çevreye bu okuldan yayılan başarılı uygulamalar,
- Okul/kurumun iş birliđi yaptıđı kurum ya da kişiler, okulda ya da okulca düzenlenen panel, konferans vb. sunumlar,
- Okul/kurumun öncülük ettiđi iyi işler, organizasyonlar, aldıđı ödüller belirtilir.

## 2.8 Çevre Analizi (PESTLE)

Çevre analiziyle okul/kurum üzerinde etkili olan veya olabilecek politik, ekonomik, sosyo-kültürel, teknolojik, yasal çevresel dış etkenlerin tespit edilmesi amaçlanmıştır.

*Tablo 14 PESTLE Analiz Tablosu*

<b>Politik-Yasaletkenler</b>	<b>Ekonomik etkenler</b>
<ul style="list-style-type: none"><li>• Kalkınma Planı ve Orta Vadeli Program,</li><li>• Bakanlık, il ve ilçe stratejik planlarının incelenmesi,</li><li>• Yasal yükümlülüklerin belirlenmesi,</li><li>• Oluşturulması gereken kurul ve komisyonlar,</li><li>• Okul/kurum çevresindeki politik durum.</li></ul>	<ul style="list-style-type: none"><li>• Okul/kurumun bulunduğu çevrenin genel gelir durumu,</li><li>• İş kapasitesi,</li><li>• Okul/kurumun gelirini arttırıcı unsurlar,</li><li>• Okul/kurumun giderlerini arttıran unsurlar,</li><li>• Tasarruf sağlama imkânları,</li><li>• İşsizlik durumu,</li><li>• Mal-ürün ve hizmet satın alma imkânları,</li><li>• Kullanılabilir bütçe</li></ul>
<b>Sosyo-kültürel etkenler</b>	<b>Teknolojik etkenler</b>
<ul style="list-style-type: none"><li>• Kariyer beklentileri,</li><li>• Ailelerin ve öğrencilerin bilinçlenmeleri,</li><li>• Aile yapısındaki değişimler (geniş aileden çekirdeğe geçiş, erken yaşta evlenme vs.),</li><li>• Nüfus artışı,</li><li>• Göç,</li><li>• Nüfusun yaş gruplarına göre dağılımı,</li><li>• Hayat beklentilerindeki değişimler (Hızlı para kazanma hırsları, lüks yaşam düşüklüğü, kırsal alandaki kentleşmiş yaşam),</li><li>• Beslenme alışkanlıkları,</li><li>• Değerler, meslek etik kuralları vb.</li></ul>	<ul style="list-style-type: none"><li>• Okul/kurumun teknoloji kullanım durumu</li><li>• e- Devlet uygulamaları,</li><li>• Dijital Platformlar üzerinden uzaktan eğitim imkânları,</li><li>• Okul/kurumun sahip olmadığı teknolojik araçlar</li><li>• Personelin ve öğrencilerin teknoloji kullanım kapasiteleri,</li><li>• Personelin ve öğrencilerin sahip olduğu teknolojik araçlar,</li><li>• Teknoloji alanındaki gelişmeler</li><li>• Teknolojinin eğitimde kullanımı</li></ul>
<b>Çevresel Etkenler</b>	
<ul style="list-style-type: none"><li>• Havanın kirlenmesi,</li><li>• Toprak yapısı,</li><li>• Bitki örtüsü,</li><li>• Doğal kaynakların korunması için yapılan çalışmalar,</li><li>• Çevrede yoğunluk gösteren hastalıklar,</li><li>• Doğal afetler (deprem, kuş gribi, COVID-19, kene vakaları vb.)</li></ul>	

## 2.9 Güçlü ve Zayıf Yönler ile Fırsatlar ve Tehditler (GZFT) Analizi

Okul/kurumun güçlü ve zayıf yönleri ile okul/kurum dışında oluşabilecek fırsatlar ve tehditler belirlenmiştir.

*Tablo 15 GZFT Analizi*

İçÇevre	
Güçlü Yönler	Zayıf Yönler
Yenilikçi, kararlı, işbirliğine ve değişime açık bir okul idaresinin olması, rehberlik servisinin olması	Okulun zemin + 2 katlı, merdivenli olması
İki farklı oyun alanının bulunması, yumuşak zeminli, üstü kapalı olması	Binada asansör bulunmaması
Yemekhanenin büyük ferah olması, yemek hazırlama ve servisinin kolayca yapılabileceği bir mutfağa sahip olması	Çevrede iş yerleri varlığının fazla olması
Her katta engelli dahil tuvalet ve el yıkama lavabolarının bulunması	
Sınıflarda etkileşimli tahta olması, fiziksel özelliklerin iyi olması	
Öğrenci sayılarının ve yaş grubu dağılımlarının uygun olması	
Dikey ve yatay iletişimin güçlü olması	
Okulun hijyen şartlarına uygun olması, bahçe ve oyun alanlarını temiz ve düzenli olması	
DışÇevre	
Fırsatlar	Tehditler
Velilerin iletişime açık olması	Farklı kültürlerden insan popülasyonu olması
Okulun konumunun geziler için uygun olması	Yakın çevrede hurda/ geri dönüşüm toplama biriktirme alanlarının bulunması
Eğitim kadrosunun Osmangazi' yi tercih etmesi	Sabah saatlerinde sokak hayvanlarının bulunması
Hayırseverlerin yardım ve bağışlarının olması	Okul karşısında metruk bir binanın bulunması
Ulaşımın kolay olması	Okulların çevrelerinin güvenliğinin yeterli olmaması
Yakın çevrede diğer okulların bulunması	

## 2.10 Tespit ve İhtiyaçların Belirlenmesi

Okul/ Kurumun bulunduğu çevrenin ekonomik durumunun genel olarak zayıf olması anaokulundan faydalanabilecek öğrenci sayısının az olmasına sebep olmaktadır. Bu durum velinin okula karşı ilgi ve isteksizlik durumunu ortaya çıkarmaktadır. Okul/Kurum öğrencilerinden aldığı aidatlarla çalışan hizmeti aldığı için bu alanda yaşanan aksaklıklar işleyişe yansımaktadır. Okul/Kurum un resmi yollarla çalıştırılabilecek çalışanlara ihtiyacı vardır.

Okul/Kurumda geri dönüşümle ilgili farkındalık çalışmaları yapılarak, geri dönüştürülebilir ürünler ilgili kurumlara gönderilerek, tasarruf yapılmaya çalışılmaktadır.

Okul/Kurumun bulunduğu çevrede ekonomik yetersizliğin olması sebebiyle birçok aile geniş aile şeklinde yaşamaktadır. Öğrenciler için gerekli sınır ve kuralların uygulanması aksamaktadır.

Okul/kurumun çevresinde farklı insan popülasyonunun olması, kültürel öğelerin farklılaşmasına, ortak bir zeminde buluşmanın zor olmasına yol açmaktadır.

Okul/Kurumun çevresinde geri dönüşüm biriktirme alanının olmasından dolayı hijyen açısından sorunlar yaşanabileceği düşünülmektedir. Karşı tarafta bulunan metruk bina da çevre güvenliği açısından sorun oluşturmaktadır. Geri dönüşüm toplama alanının farklı bir yere taşınmasına, metruk binanın kullanılabilir bir binaya dönüştürülmesine ihtiyaç vardır.

# **3.BÖLÜM**

## **GELECEĞE BAKIŞ**

### 3. GELECEĞE BAKIŞ

**Bulunduğu eğitim bölgesinde okul öncesi eğitime ihtiyaç duyan çocukların eğlenerek öğrenecekleri saygın, başarılı ve disiplinli bir eğitim kurumu olma konusunda sürekli değişen , değişimlere ayak uyduran aynı zamanda kadim kültürümüzü gelecek kuşaklara doğru ve eğlenceli bir şekilde aktaran bir anaokulu olmak.**

#### 3.1 Misyon

Öğrencilerimizi, insan, doğa, hayvan ve vatan sevgisiyle dolu, saygılı, hoşgörülü, kendi haklarını savunurken aynı zamanda başkalarının haklarına saygı gösteren, özgüven sahibi bireyler olarak yetiştirmek.

#### 3.2 Vizyon

Atatürk ilke ve inkılaplarına bağlı, yeniliklere ve değişimlere açık, geleceğin dünyasında söz sahibi olma yolunda kararlı, hoşgörülü ve adaletli bir eğitim anlayışıyla okul öncesi eğitimin en doğru adresi olmak.

#### 3.3 Temel Değerler

Okul çalışanları olarak;

1. Öğrencilerimizin öğrenmeyi öğrenmeleri, bütün önceliklerimiz içinde ilk sıradadır.
2. Tüm ilişkilerde insana saygı esasını uygular; çalışan ve hizmet alanların beklenti duygu ve düşüncelerine değer veririz, objektif ve adil davranırız.
3. Kurumsal ve bireysel gelişmenin “Sürekli Eğitim ve İyileştirme” anlayışının uygulanması sonucu gerçekleşeceğine inanırız ve bu doğrultuda eğitim ve iyileştirme sonuçlarını en etkin şekilde değerlendiririz.
4. Çalışmalarda etkililik ve verimliliğin ekip çalışmalarıyla sağlanacağı anlayışını kabullenerek ekip çalışmalarına gereken önemi veririz.
5. Gelişen çağın yeniliklerine göre kendimizi yeniler, velilerimiz ve öğrencilerimizi aynı düşünce ve felsefe ile yönlendiririz.
6. Geleceğimizi emanet edeceğimiz çocuklarımızın başarılı olabilmeleri için taşıdığımız sorumluluğu bilir ve bu bilinçle en yüksek verime ulaşmak için çalışırız.
7. Bizler birbirimizi aile olarak görür sevgi, saygı ve hoşgörü anlayışı içinde öğrencilerimize karşı ortak tutum geliştirir onların ruhen ve bedenen sağlıklı bireyler olarak gelişmelerini sağlamak için ortamlar hazırlarız.
8. İnsanların farklılıklarının zenginliğimiz olduğunu bilir, bu farklılıkları aydınlık geleceğimiz için güce dönüştürürüz.

### 3.4 Amaç, Hedef ve Performans Göstergesi ile Stratejiler

TEMA	EĞİTİM-ÖĞRETİME ERİŞİM ve KATILIM								
Amaç1	Okulun öğrenci sayısını artırmak								
Hedef1.1	Okulun öğrenci aldığı mahallelerin tespit edilmesi								
PerformansGöstergeleri	Hedefe Etkisi	Başlangıç Değeri	2024	2025	2026	2027	2028	İzleme Sıklığı	Rapor Sıklığı
PG1.1.1 E okul sistemine düşen fakat okula devam etmeyen öğrencilere mahalle muhtarları aracılığıyla ulaşılması ve öğrencilerin okula devamının sağlanması	% 100	% 10	% 30	% 40	% 60	% 80	% 100	Yılda 2 kere	Yılda 2 kere
PG1.1.2 Öğrencilerin okula devamının sağlanması için velilere gerekli rehberlik ve bilgilendirme toplantılarının yapılması	% 100	% 10	% 30	% 40	% 60	% 80	% 100	Yılda 2 kere	Yılda 2 kere
PG1.1.3Fatih Projesi kapsamındaki akıllı tahtaların öğrencilerin yaşına uygun uygulamaların kullanımı konusunda eğitimler vermek.	% 100	% 10	% 30	% 40	% 60	% 80	% 100	Yılda 2 kere	Yılda 2 kere
PG1.1.4Sınıf içerisinde işlenen konuların akıllı tahtadan desteklenmesini sağlamak	% 100	% 10	% 30	% 40	% 60	% 80	% 100	Yılda 2 kere	Yılda 2 kere
<b>KoordinatörBirim</b>	Okul idaresi								
<b>İşbirliğiYapılacakBirimler</b>	Okulun bulunduğu mahallelerin muhtarları, veliler, komşu okullar.								
<b>Riskler</b>	Taşınmış veliler, iletişim bilgilerine ulaşamayan veliler,								
<b>Stratejiler</b>	Alan taramaları ve muhtarlıklardan yaptırılan duyurular.								
<b>MaliyetTahmini</b>	Okula maddi bir yük sağlamayan sosyal medya hesaplarımızın kullanımı.								
<b>Tespitler</b>	Gerekli duyurular ve bilgilendirmeler yapıldıktan sonra okula yönlendirilen veli sayısının çoğalması, kayıtlı öğrenci sayısının artması.								
<b>İhtiyaçlar</b>	Her türlü yazılı ve görsel iletişim araçları( instagram, web sitesi ve whatsapp grupları)								

Performans göstergesinin Hedefe Etkisi yüzde olarak ifade edilir. Amaca hizmet edecek hedeflerin tamamı %100 başarı performansı olarak düşünülerek tüm hedeflerinin toplamı için %100'lük oran bulmalıdır.



TEMA	EĞİTİM-ÖĞRETİME ERİŞİM ve KATILIM								
Amaç1	Okul öncesi eğitimi cazip ve çekici bir halde tanıtmak								
Hedef1.2	Okul dışı faaliyetlerin planlanması								
Performans Göstergeleri	Hedef Etkisi	Başlangıç Değeri	2024	2025	2026	2027	2028	İzleme Sıklığı	Rapor Sıklığı
PG1.2.1 Eğitim öğretim yılı içerisinde müze, tiyatro, sinema vb gibi yerlere geziler düzenlenecektir	% 100	% 10	% 30	% 40	% 60	% 80	% 100	Yılda 2 kere	Yılda 2 kere
PG1.2.2 Okulumuz tarafından yıl boyunca sosyal ve kültürel faaliyetler düzenlenecek	% 100	% 10	% 30	% 40	% 60	% 80	% 100	Yılda 2 kere	Yılda 2 kere
PG1.2.3 Okulumuz tarafından yıl boyunca sosyal ve kültürel faaliyetler düzenlenecektir.	% 100	% 10	% 30	% 40	% 60	% 80	% 100	Yılda 2 kere	Yılda 2 kere
PG1.2.4 Okulumuz tarafından yıl boyunca sosyal ve kültürel faaliyetler düzenlenecektir.	% 100	% 10	% 30	% 40	% 60	% 80	% 100	Yılda 2 kere	Yılda 2 kere
Koordinatör Birim	Okul idaresi								
İşbirliği Yapılacak Birimler	Okulun bulunduğu mahallelerin muhtarları, veliler, komşu okullar.								
Riskler	Taşınmış veliler, iletişim bilgilerine ulaşılamayan veliler,								
Stratejiler	Alan taramaları ve muhtarlıklardan yaptırılan duyurular.								
Maliyet Tahmini	Okula maddi bir yük sağlamayan sosyal medya hesaplarımızın kullanımı.								
Tespitler	Gerekli duyurular ve bilgilendirmeler yapıldıktan sonra okula yönlendirilen veli sayısının çoğalması, kayıtlı öğrenci sayısının artması.								
İhtiyaçlar	Her türlü yazılı ve görsel iletişim araçları( instagram, web sitesi ve whatsapp grupları)								

TEMA	EĞİTİM-ÖĞRETİMDE KALİTE								
Amaç2	Öğrencilerin kaliteli eğitime erişimleri fırsat eşitliği temelinde artırılarak tüm gelişim alanlarını kapsayacak şekilde çok yönlü gelişimleri sağlanacaktır.								
Hedef2.1	Okul öncesi eğitiminin niteliği artırılacaktır.								
Performans Göstergeleri	Hedef Etkisi	Başlangıç Değeri	2024	2025	2026	2027	2028	İzleme Sıklığı	Rapor Sıklığı
PG2.1.1	% 100	% 10	% 30	% 40	% 60	% 80	% 100	Yılda 2 kere	Yılda 2 kere
PG2.1.2 Belirli gün ve haftalar öğrencilerin ilgisini çekebilecek şekilde kutlanacaktır	% 100	% 10	% 30	% 40	% 60	% 80	% 100	Yılda 2 kere	Yılda 2 kere
PG2.1.3 Her öğrenci velisini aile katılım çalışmalarında aktif hale getirmek	% 100	% 10	% 30	% 40	% 60	% 80	% 100	Yılda 2 kere	Yılda 2 kere
PG2.1.4 Velilerin etkinliklere katılması için davetiyeler hazırlamak	% 100	% 10	% 30	% 40	% 60	% 80	% 100	Yılda 2 kere	Yılda 2 kere
PG2.1.5 Her ay aile eğitimleri düzenlemek	% 100	% 10	% 30	% 40	% 60	% 80	% 100	Yılda 2 kere	Yılda 2 kere
Koordinatör Birim	Okul idaresi								
İşbirliği Yapılacak Birimler	Okulun bulunduğu mahallelerin muhtarları, veliler, komşu okullar.								
Riskler	Taşınmış veliler, iletişim bilgilerine ulaşılmayan veliler,								
Stratejiler	Alan taramaları ve muhtarlıklardan yaptırılan duyurular.								
Maliyet Tahmini	Okula maddi bir yük sağlamayan sosyal medya hesaplarımızın kullanımı.								
Tespitler	Gerekli duyurular ve bilgilendirmeler yapıldıktan sonra okula yönlendirilen veli sayısının çoğalması, kayıtlı öğrenci sayısının artması.								
İhtiyaçlar	Her türlü yazılı ve görsel iletişim araçları( instagram, web sitesi ve whatsapp grupları)								

TEMA	EĞİTİM-ÖĞRETİMDE KALİTE								
Amaç2									
Hedef2.2	Okul, öğrenci ve veli bütünleşmesi sağlamak								
Performans Göstergeleri	Hedef Etkisi	Başlangıç Değeri	2024	2025	2026	2027	2028	İzleme Sıklığı	Rapor Sıklığı
PG2.2.1 Her öğrenci velisini aile katılım çalışmalarında aktif hale getirmek	% 100	% 10	% 30	% 40	% 60	% 80	% 100	Yılda 2 kere	Yılda 2 kere
PG2.2.2 Velilerin etkinliklere katılımı için davetiyeler hazırlamak	% 100	% 10	% 30	% 40	% 60	% 80	% 100	Yılda 2 kere	Yılda 2 kere
PG2.2.3 Her ay yapılan sınıf içi çalışmalar ile ilgili velilere aylık bülten gönderilmesi	% 100	% 10	% 30	% 40	% 60	% 80	% 100	Yılda 2 kere	Yılda 2 kere
PG2.2.4									
PG2.2.5									
Koordinatör Birim	Okul idaresi								
İşbirliği Yapılacak Birimler	Okulun bulunduğu mahallelerin muhtarları, veliler, komşu okullar.								
Riskler	Taşınmış veliler, iletişim bilgilerine ulaşılamayan veliler,								
Stratejiler	Alan taramaları ve muhtarlıklardan yaptırılan duyurular.								
Maliyet Tahmini	Okula maddi bir yük sağlamayan sosyal medya hesaplarımızın kullanımı.								
Tespitler	Gerekli duyurular ve bilgilendirmeler yapıldıktan sonra okula yönlendirilen veli sayısının çoğalması, kayıtlı öğrenci sayısının artması.								
İhtiyaçlar	Her türlü yazılı ve görsel iletişim araçları( instagram, web sitesi ve whatsapp grupları)								

TEMA	KURUMSAL KAPASİTE								
<b>Amaç3</b>	<b>Okul öncesi eğitim kurumlarının, eğitimin temel ilkeleri doğrultusunda niteliğini arttırmak amacıyla kurumsal kapasite geliştirilecektir.</b>								
<b>Hedef3.1</b>	<b>Okul öncesi eğitim kurumlarında fiziki mekânların okulun ihtiyaç ve hedefleri doğrultusunda iyileştirilmesi sağlanacaktır.</b>								
<b>Performans Göstergeleri</b>	<b>Hedefe Etkisi</b>	<b>Başlangıç Değeri</b>	<b>2024</b>	<b>2025</b>	<b>2026</b>	<b>2027</b>	<b>2028</b>	<b>İzleme Sıklığı</b>	<b>Rapor Sıklığı</b>
<b>PG3.1.1 Öğretmenlerin iş verimini arttıracak ve motive edecek okul dışı yemek,gezivb etkinlikler düzenlenecek</b>	% 100	% 10	% 30	% 40	% 60	% 80	% 100	Yılda 2 kere	Yılda 2 kere
<b>PG3.1.2 Öğretmenlerin özel günleri (doğum günü,hastalık, emeklilik vb.) hatırlanacak.</b>	% 100	% 10	% 30	% 40	% 60	% 80	% 100	Yılda 2 kere	Yılda 2 kere
<b>PG3.1.3 Öğretmenlerin ve personellerin memnuniyet oranını %90'na çıkarmak</b>	% 100	% 10	% 30	% 40	% 60	% 80	% 100	Yılda 2 kere	Yılda 2 kere
<b>PG3.1.4</b>									
<b>PG3.1.5</b>									
<b>Koordinatör Birim</b>	Okul idaresi								
<b>İşbirliği Yapılacak Birimler</b>	Okulun bulunduğu mahallelerin muhtarları, veliler, komşu okullar.								
<b>Riskler</b>	Taşınmış veliler, iletişim bilgilerine ulaşılamayan veliler,								
<b>Stratejiler</b>	Alan taramaları ve muhtarlıklardan yaptırılan duyurular.								
<b>Maliyet Tahmini</b>	Okula maddi bir yük sağlamayan sosyal medya hesaplarımızın kullanımı.								
<b>Tespitler</b>	Gerekli duyurular ve bilgilendirmeler yapıldıktan sonra okula yönlendirilen veli sayısının çoğalmas, kayıtlı öğrenci sayısının artması.								
<b>İhtiyaçlar</b>	Her türlü yazılı ve görsel iletişim araçları( instagram, web sitesi ve whatsapp grupları)								

TEMA	KURUMSAL KAPASİTE								
Hedef3.2	Kurum içerisindeki enerji kaynaklarının verimli kullanılmasını sağlamak								
Performans Göstergeleri	Hedef Etkisi	Başlangıç Değeri	2024	2025	2026	2027	2028	İzleme Sıklığı	Rapor Sıklığı
PG3.2.1Eğitim öğretim alanlarındaki araç gereç ve materyalleri yenilenecek, geliştirilecek, değiştirilecek	% 100	% 10	% 30	% 40	% 60	% 80	% 100	Yılda 2 kere	Yılda 2 kere
PG3.2.2Ön bahçede bulunan oyun parkının zemininin yumuşak malzemeyle kaplanması.	% 100	% 10	% 30	% 40	% 60	% 80	% 100	Yılda 2 kere	Yılda 2 kere
PG3.2.3Kurum kaynaklarının tasarrufu için afiş ve panolar düzenlenecek	% 100	% 10	% 30	% 40	% 60	% 80	% 100	Yılda 2 kere	Yılda 2 kere
PG3.2.4Konu hakkında, velilere ve çocuklara yönelik seminerler düzenlenecek	% 100	% 10	% 30	% 40	% 60	% 80	% 100	Yılda 2 kere	Yılda 2 kere
PG3.2.5Okulda her yıl düzenlenen Tutum, Yatırım ve Türk Malları Haftası etkinlikleri daha kapsamlı hale getirilecek	% 100	% 10	% 30	% 40	% 60	% 80	% 100	Yılda 2 kere	Yılda 2 kere
<b>KoordinatörBirim</b>	Okul idaresi								
<b>İşbirliğiYapılacakBirimler</b>	Okulun bulunduğu mahallelerin muhtarları, veliler, komşu okullar.								
<b>Riskler</b>	Taşınmış veliler, iletişim bilgilerine ulaşılamayan veliler,								
<b>Stratejiler</b>	Alan taramaları ve muhtarlıklardan yaptırılan duyurular.								
<b>MaliyetTahmini</b>	Okula maddi bir yük sağlamayan sosyal medya hesaplarımızın kullanımı.								
<b>Tespitler</b>	Gerekli duyurular ve bilgilendirmeler yapıldıktan sonra okula yönlendirilen veli sayısının çoğalması, kayıtlı öğrenci sayısının artması.								
<b>İhtiyaçlar</b>	Her türlü yazılı ve görsel iletişim araçları( instagram, web sitesi ve whatsapp grupları)								

# **4.BÖLÜM**

## **MALİYETLENDİRME**

## 4. MALİYETLENDİRME

*Tablo 16 Tahmini Maliyet Tablosu*

	2024	2025	2026	2027	2028	Toplam Maliyet
<b>Amaç1</b>	20	24	30	34	38	146
<b>Hedef1.1</b>	10	12	15	17	19	73
<b>Hedef1.2</b>	10	12	15	17	19	73
<b>Amaç2</b>	20	24	30	34	38	146
<b>Hedef2.1</b>	10	12	15	17	19	73
<b>Hedef2.2</b>	10	12	15	17	19	73
<b>Amaç3</b>	20	24	30	34	38	146
<b>Hedef3.1</b>	10	12	15	17	19	73
<b>Hedef3.2</b>	10	12	15	17	19	73
<b>Genel Yönetim Giderleri</b>	60	72	90	102	114	438
<b>TOPLAM</b>	120	144	180	204	228	876

# **5.BÖLÜM**

## **İZLEME VE DEĞERLENDİRME**



## 5. İZLEME VE DEĞERLENDİRME

Stratejik planlarda yer alan amaç ve hedeflere ulaşma durumlarının tespiti ve bu yolla stratejik planlardaki amaç ve hedeflerin gerçekleştirilebilmesi için gerekli tedbirlerin alınması izleme ve değerlendirme ile mümkün olmaktadır. Stratejik Planda yer alan performans göstergelerinin gerçekleşme durumlarının tespiti yılda iki kez yapılacaktır. Her yılın ilk altı ayında ilgili hedefe ait performans göstergelerinin performans düzeyi dikkate alınarak yapılan izlemenin ardından, yılsonu itibarıyla hedeflenen değere ulaşıp ulaşılmadığının analizi yapılacaktır.

Okulumuz Stratejik Planı izleme ve değerlendirme çalışmalarında 5 yıllık Stratejik Planda 6 aylık dönemlerde izleme ve 1 yıllık dönemlerde değerlendirme toplantılarının yapılması olarak ikili bir ayrıma gidilecektir.

Stratejik planın izlenmesinde 6 aylık dönemlerde izleme yapılacak denetim birimleri, il ve ilçe millî eğitim müdürlüğü ve Bakanlık denetim ve kontrollerine hazır halde tutulacaktır.

Yıllık planın uygulanmasında yürütme ekipleri ve eylem sorumlularıyla 6 aylık ilerleme toplantıları yapılacaktır. Toplantıda bir önceki ayda yapılanlar ve bir sonraki ayda yapılacaklar görüşülüp karara bağlanacaktır.

### 3.4 Amaç, Hedef ve Performans Göstergesi ile Stratejiler

2024-2025 Eğitim Öğretim Yılı Stratejik Plan İzleme ve Değerlendirme Tablosu					
A1	Okulun öğrenci sayısını artırmak				
H1.1	Okulun öğrenci aldığı mahallelerin tespit edilmesi				
Hedef 1.1 Performansı	1 Aday kayıttaki bir sonraki yıl ilkokula başlayacak olan çocuklardan okula kayıt olanların oranı (%)				
Sorumlu Birim	Okul idaresi, rehber öğretmen, tüm öğretmenler				
Performans Göstergesi	Hedef Etkisi (%)	Plan Dönemi Başlangıç Değeri *(A)	İzleme Dönemindeki Yıl Sonu Hedeflenen Değer (B)	İzleme Dönemindeki Gerçekleşme Değeri (C)	Performans (%) (C-A)/(B-A)
PG 1.1.1 Her dönem sınıf velilerine yönelik düzenlenen etkinlik sayısı	50	90	50	50	90
PG 1.1.2 En az bir aile eğitimi alan veli oranı (%)	50	90	50	50	90
Hedefe İlişkin Değerlendirmeler					
2024-2025 eğitim öğretim yılında PG 1.1.1 için performansın %100 oranında gerçekleştiği görülmektedir. 2024-2025 eğitim öğretim yılında PG 1.1.2 için performansı %70 oranında gerçekleştiği göz önünde bulundurularak ailelerin eğitim faaliyetlerine katılımının artırılması için sınıf rehber öğretmenleri aracılığıyla telefon görüşmeleri yapılması planlanmıştır.					

**2024-2025 Eğitim Öğretim Yılı Stratejik Plan İzleme ve Değerlendirme Tablosu**

<b>A1</b>	<b>Okul öncesi eğitimi cazip ve çekici bir halde tanıtmak</b>				
<b>H1.1</b>	<b>Okul dışı faaliyetlerin planlanması</b>				
<b>Hedef 1.1 Performansı</b>	<b>Eğitim öğretim yılı süresince açık hava etkinliği yapılan eğitim günü oranı (%)</b>				
<b>Sorumlu Birim</b>	<b>Okul idaresi, rehber öğretmen, tüm öğretmenler</b>				
<b>Performans Göstergesi</b>	<b>Hedefe Etkisi (%)</b>	<b>Plan Dönemi Başlangıç Değeri *(A)</b>	<b>İzleme Dönemindeki Yıl Sonu Hedeflenen Değer (B)</b>	<b>İzleme Dönemindeki Gerçekleşme Değeri (C)</b>	<b>Performans (%) (C-A)/(B-A)</b>
<b>PG 1.1.1 Her dönem sınıf velilerine yönelik düzenlenen etkinlik sayısı</b>	50	90	50	50	90
<b>PG 1.1.2 En az bir aile eğitimi alan veli oranı (%)</b>	50	90	50	50	90
<b>Hedefe İlişkin Değerlendirmeler</b>					
<p>2024-2025 eğitim öğretim yılında PG 1.1.1 için performansın %100 oranında gerçekleştiği görülmektedir. 2024-2025 eğitim öğretim yılında PG 1.1.2 için performansı %70 oranında gerçekleştiği göz önünde bulundurularak ailelerin eğitim faaliyetlerine katılımının artırılması için sınıf rehber öğretmenleri aracılığıyla telefon görüşmeleri yapılması planlanmıştır.</p>					

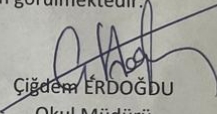
**2024-2025 Eğitim Öğretim Yılı Stratejik Plan İzleme ve Değerlendirme Tablosu**

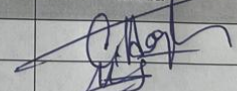
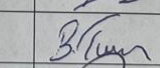
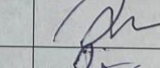
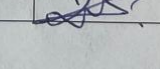
<b>A1</b>	Okul öncesi eğitim kurumlarının, eğitimin temel ilkeleri doğrultusunda niteliğini arttırmak amacıyla kurumsal kapasite geliştirilecektir.				
<b>H1.1</b>	Okul öncesi eğitim kurumlarında fiziki mekânların okulun ihtiyaç ve hedefleri doğrultusunda iyileştirilmesi sağlanacaktır.				
<b>Hedef 1.1 Performansı</b>	4Konu hakkında, velilere ve çocuklara yönelik seminerler düzenlenecek				
<b>Sorumlu Birim</b>	Okul idaresi, rehber öğretmen, tüm öğretmenler				
<b>Performans Göstergesi</b>	<b>Hedefe Etkisi (%)</b>	<b>Plan Dönemi Başlangıç Değeri *(A)</b>	<b>İzleme Dönemindeki Yıl Sonu Hedeflenen Değer (B)</b>	<b>İzleme Dönemindeki Gerçekleşme Değeri (C)</b>	<b>Performans (%) (C-A)/(B-A)</b>
<b>PG 1.1.1 Her dönem sınıf velilerine yönelik düzenlenen etkinlik sayısı</b>	50	90	50	50	90
<b>PG 1.1.2 En az bir aile eğitimi alan veli oranı (%)</b>	50	90	50	50	90
<b>Hedefe İlişkin Değerlendirmeler</b>					
2024-2025 eğitim öğretim yılında PG 1.1.1 için performansın %100 oranında gerçekleştiği görülmektedir. 2024-2025 eğitim öğretim yılında PG 1.1.2 için performansı %70 oranında gerçekleştiği göz önünde bulundurularak ailelerin eğitim faaliyetlerine katılımının artırılması için sınıf rehber öğretmenleri aracılığıyla telefon görüşmeleri yapılması planlanmıştır.					

Tarih: 29/05/2024

KIRCILAR ANAOKULU OKULU STRATEJİ GELİŞTİRME KURULU ONAYI

5018 Sayılı Kamu Mali Yönetimi ve Kontrol Kanunu, Kamu İdarelerince hazırlanacak Stratejik Planlar ve Performans Programları ile Faaliyet Raporlarına İlişkin Usul ve Esaslar Hakkında Yönetmelik ve Milli Eğitim Bakanlığının 2022/21 Sayılı Genelgesi doğrultusunda Müdürlüğümüz bünyesinde oluşturulan Strateji Geliştirme Kurulu öncülüğünde Stratejik Plan Ekibi ve ilgili birimlerin katkıları ile hazırlanmış olan 2024-2028 Stratejik Planın uygulanması Kurulumuzca uygun görülmektedir.

  
Çiğdem ERDOĞDU  
Okul Müdürü

Strateji Geliştirme Kurulu Bilgileri		
Adı Soyadı	Ünvanı	İmza
Çiğdem ERDOĞDU	Okul Müdürü	
Meltem SELÇUKOĞLU	Müdür Yardımcısı	
Büşra TURAN	Öğretmen	
Şeyma BALCI	Öğretmen	
Zühal AKAR	OAB Başk. Yrd	